



VÝROČNÍ ZPRÁVA

2018



ZÁKLADNÍ ÚDAJE

Obchodní firma	DOPRAVNÍ PODNIK měst Mostu a Litvínova, a.s.
Sídlo	Most, tř. Budovatelů 1395/23
IČ	62242504
DIČ	CZ62242504
Telefon	476 769 011
Fax	476 702 585

Právní forma	Akciová společnost
Základní kapitál	442 491 000 Kč
Datum zápisu do obch. rejstříku	1. ledna 1995, Krajský soud v Ústí nad Labem, oddíl B, vložka 660

Obsah

Základní údaje	2
Úvodní slovo místopředsedy představenstva a ředitele akciové společnosti	3
Složení orgánů společnosti	4
Organizační struktura společnosti	5
Zpráva představenstva o podnikatelské činnosti a stavu majetku	6
Investice	6
Struktura dopravy a dopravních prostředků	10
Schéma MHD Most a Litvínov od 1. září 2018	11
Poskytování služeb a spokojenost zákazníka	12
Personální oblast	13
Finanční zpráva	15
Rozvaha	15
Výkaz zisku a ztrát	19
Přehled o změnách vlastního kapitálu	21
Přehled o peněžních tocích	22
Příloha v účetní závěrce sestavené k 31. prosinci 2018	23
Zpráva o vztazích mezi propojenými osobami	32
Zpráva dozorčí rady	42
Zpráva auditora o ověření účetní závěrky a výroční zprávy	44

ÚVODNÍ SLOVO MÍSTOPŘEDSEDY PŘEDSTAVENSTVA A ŘEDITELE AKCIOVÉ SPOLEČNOSTI

Vážení přátelé, spolupracovníci, obchodní partneři, akcionáři,

dovolte mi, abych zrekapituloval nejvýznamnější události za období roku 2018 a předložil Výroční zprávu za rok 2018.

DOPRAVNÍ PODNIK měst Mostu a Litvínova, a.s., (DPmML, a.s.) za rok 2018 splnila svůj finanční plán, který byl sestaven jako vyrovnaný. Hospodaření společnosti za rok 2018 skončilo kladným výsledkem hospodaření ve výši 61 tis. Kč.

V průběhu roku 2018 pokračovala DPmML, a.s., v obnově a modernizaci vozového parku a jeho zázemí. Bylo pořízeno pět nízkopodlažních městských autobusů SOR NB 12, dvě sanitní vozidla, stroje a zařízení pro tramvajové a autobusové dílny. DPmML, a.s., modernizovala ve vlastní režii již druhou tramvaj typu T3 na VARIO LFR.S, která je v provozu od října loňského roku.

Byl dokončen projekt „Informační systém II.“ s podporou Evropské unie, Evropského fondu pro regionální rozvoj v rámci Integrovaného regionálního operačního programu. Informační systém II. synergicky navázal na již před několika lety realizovaný projekt „Informační systém“, který byl součástí Integrovaného plánu rozvoje města Mostu – Doprava (IPRM). Celý systém je funkční na území obou měst Mostu a Litvínova a díky nové technologii je řízení městské hromadné dopravy daleko efektivnější. Cestující včetně osob s omezenou schopností pohybu a orientace jistě ocenili lepší informovanost ve vozidlech veřejné dopravy, na zastávkách a přestupních uzlech.

Důležitým krokem v roce 2018 bylo pro cestující i celou akciovou společnost začlenění do integrovaného dopravního systému Ústeckého kraje. Jedná se zatím o počáteční fázi, kdy jsou v dopravních prostředcích DPmML, a.s., uznávány pouze papírové jízdenky vydané ostatními dopravci integrované dopravy Ústeckého kraje. Plnou integraci plánujeme společně s pořízením nového odbavovacího systému.

Ve spolupráci se statutárním městem Most provozuje DPmML, a.s., od roku 2018 v městských částech zvýhodněnou individuální dopravu pro seniory a osoby se zdravotním postižením (TAXÍK MAXÍK). Za první rok provozu bylo objednáno a uskutečněno více než tři tisíce jízd.

Závěrem bych chtěl poděkovat oběma akcionářům - Statutárnímu městu Most a městu Litvínov, představitelům měst a obcí v regionu, členům představenstva a dozorčí rady, obchodním partnerům, managementu a všem zaměstnancům společnosti za spolupráci.

Bc. Daniel Dunovský

SLOŽENÍ ORGÁNŮ SPOLEČNOSTI

ke dni 1. ledna 2018

ke dni 31. prosince 2018

VALNÁ HROMADA

PŘEDSTAVENSTVO

předseda představenstva
Zdeněk Brabec

předseda představenstva
Zdeněk Brabec

místopředseda
Mgr. Bc. Roman Ziegler

místopředseda
Mgr. Bc. Roman Ziegler

místopředseda
Bc. Daniel Dunovský

místopředseda
Bc. Daniel Dunovský

člen
Ing. Vojtěch Brzoň
Jan Zámotný
Ing. Vendulka Balášová
Ing. Jiří Nedvěd
Tomáš Kubal
Mgr. Bc. Martin Liška
Rostislav Šíma
Miloš Žihla

člen
Ing. Vojtěch Brzoň
Jan Zámotný
Ing. Vendulka Balášová
Ing. Jiří Nedvěd
Tomáš Kubal
Mgr. Bc. Martin Liška
Rostislav Šíma
Miloš Žihla

DOZORČÍ RADA

předseda dozorčí rady
PhDr. Vlastimil Doležal

předseda dozorčí rady
PhDr. Vlastimil Doležal

člen
MUDr. Sáša Štembera
Ing. Jiří Šváb

člen
MUDr. Sáša Štembera
Ing. Jiří Šváb

VEDENÍ AKCIOVÉ SPOLEČNOSTI

ředitel akciové společnosti
Bc. Daniel Dunovský

ředitel akciové společnosti
Bc. Daniel Dunovský

náměstek pro strategii a rozvoj
Mgr. Ing. Jiří Novotný

náměstek pro strategii a rozvoj
Mgr. Ing. Jiří Novotný

ekonomicko-obchodní náměstek
Ing. Petra Jarošová

ekonomicko-obchodní náměstek
Ing. Petra Jarošová

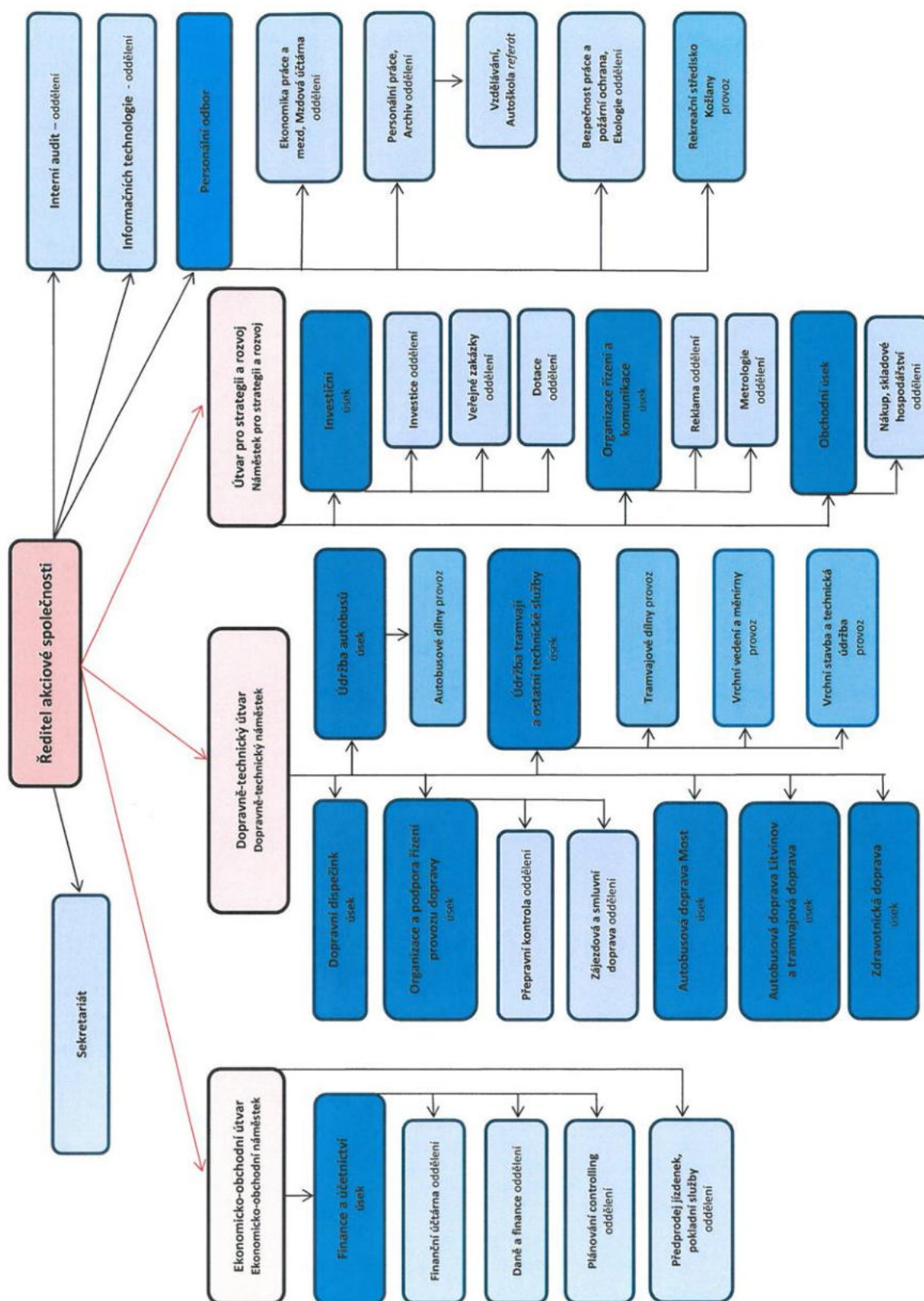
dopravně-technický náměstek
Ing. David Jehlička

dopravně-technický náměstek
Ing. David Jehlička

personální manažer
Eva Emingerová

personální manažer
Eva Emingerová

ORGANIZAČNÍ STRUKTURA SPOLEČNOSTI



ZPRÁVA PŘEDSTAVENSTVA O PODNIKATELSKÉ ČINNOSTI A STAVU MAJETKU

INVESTICE

Návrh investičního plánu na rok 2018 byl schválen představenstvem akciové společnosti dne 18. září 2017 usnesením číslo 67/7/2017. Investiční plán vzniká na základě dlouhodobých i střednědobých plánů včetně aktuálních potřeb společnosti pro příslušný kalendářní rok a je rovněž zpracován tak, aby byl v souladu se schváleným dokumentem „Strategický plán rozvoje společnosti“ na roky 2016 až 2020.

V tomto dokumentu jsou s ohledem na střednědobý výhled uvedeny důležité plánované investiční akce DPmML, a.s., s jejich finanční náročností a možnostmi rozvoje využitím dotačních titulů ze strukturálních a investičních fondů v programovém období 2014 až 2020.

Dotace

Prioritními akcemi z hlediska dotačních titulů v roce 2018 byly:

- Investiční projekt „*Informační systém II.*“ (doplnění informačního systému do města Litvínov) pokračoval v roce 2018 fyzickou realizací. Dodavatel Konsorcium Informační systém ML zastoupený společnostmi AŽD Praha s.r.o. a Ing. Ivo Hermanem, CSc. předalo dílo v polovině května 2018. Realizována byla instalace nových označků s informačními panely na jednotlivých tramvajových a vybraných autobusových zastávkách, rozšíření informačního vozidlového systému v autobusech a tramvajích a doplnění dispečinku v Litvínově, který mimo jiné umožňuje sledování polohy vozidel v reálném čase. Na projekt byly čerpány dotační prostředky z Integrovaného regionálního operačního programu (IROP).
- Mezi další investiční projekty z pohledu dotačních příležitostí patří projekt na „*Pořízení 3 ks nízkopodlažních tramvají*“, který byl schválen v roce 2017 řídicím výborem ITI a řídicím orgánem poskytovatele dotace IROP. Soutěž na výběr dodavatele proběhla v prvním pololetí roku 2018 a v polovině měsíce června 2018 byla uzavřena kupní smlouva se společností PRAGOIMEX a.s. Termín plnění zakázky na pořízení 3 ks plně nízkopodlažních tramvajových vozidel je maximálně do poloviny roku 2020, dodávka ale může proběhnout i dříve s ohledem na výrobní možnosti dodavatele. Realizací tohoto projektu DPmML, a.s., především cílí na udržení a zvýšení podílu udržitelné bezbariérové městské hromadné dopravy, na umožnění lepší přepravy osob se sníženou schopností pohybu či orientace a dosažení kvalitativně vyšších standardů v přepravě např. bezpečnostními prvky pro vozíčkáře včetně systému hlášení pro nevidomé, apod.

- V roce 2018 pokračovala rovněž realizace neinvestičního projektu financovaného z Operačního programu Zaměstnanost pod názvem „*Rozvoj zaměstnanců ve společnosti DOPRAVNÍ PODNIK měst Mostu a Litvínova, a.s.*“ na podporu zvýšení odborné úrovně znalostí, dovedností a kompetencí zaměstnanců, tj. především na zlepšení konkurenceschopnosti DPmML, a.s., a adaptability jeho zaměstnanců. Vzdělávání probíhalo v oblastech informační a komunikační technologie, v měkkých a manažerských dovednostech, ekonomických, právních, technických a dalších odborných kurzech. K ukončení projektu dojde na konci měsíce ledna 2019.

Projekty

- Společnost Valbek, spol. s r.o., v roce 2018 pokračovala v projektové přípravě, která se týkala akce „*Modernizace a rekonstrukce tramvajové trati Most – Litvínov*“. Prostřednictvím této společnosti byla v září 2018 podána žádost o stavební povolení na Drážní úřad. Dále DPmML, a.s., nechala rovněž zpracovat záměr projektu a hodnocení ekonomické efektivity prostřednictvím vyhlášené a zveřejněné soutěže. Vítězný dodavatel následně předal dle zadávacích podmínek a smlouvy výsledné dílo ve druhém pololetí roku 2018. Tento výstup patří mezi povinné přílohy v souvislosti s předběžnou žádostí o dotaci z Operačního programu doprava, kterou DPmML, a.s., podala následně v měsíci prosinci 2018 prostřednictvím aplikace MS2014+. Projekt bude realizován s finanční podporou prostředků z EU až do výše 85 % užitelných nákladů. V investičním projektu „*Modernizace a rekonstrukce tramvajové trati Most – Litvínov*“ se plánuje modernizace a rekonstrukce tramvajové tratě, přejezdů, mostů, výhybek a zastávek s důrazem na jejich bezbariérovost včetně doplnění elektronického informačního systému s novými označkovými prvky pro cestující na tramvajové trati mezi městy Most a Litvínov. Cílem investičního projektu je zejména zkvalitnění samotné přepravy a zvýšení konkurenceschopnosti veřejné dopravy vůči individuální automobilové dopravě. Jedná se zejména o zkrácení jízdní doby, snížení hlukosti, zvýšení atraktivity, kvality a komfortu přepravy cestujících v tramvajové dopravě
- K dalším realizovaným projektům v roce 2018 patřila například příprava projektové studie na automatické vjezdy pro provozovny Most a Litvínov, projektová dokumentace na novou montážní plošinu údržby tramvají, projektová dokumentace na rozšíření stávající montážní plošiny údržby tramvají a v neposlední řadě zajištění zpracování a podání žádosti o dotaci na implementaci doporučení výstupů a závěrů z dokumentu genderového auditu provedeného v DPmML, a.s., v prvním pololetí roku 2018. Žádost s dotačním projektem byla podána v měsíci prosinci 2018 prostřednictvím aplikace MS2014+. V případě schválení tohoto projektu řídicím orgánem Operačního programu zaměstnanost by byl projekt realizován s finanční podporou prostředků z EU až do výše 85 % užitelných nákladů.

Veřejná městská doprava

Počátkem roku 2018 bylo pořízeno dalších 5 ks nízkopodlažních městských autobusů SOR NB12 pro městskou hromadnou dopravu na základě uzavřené rámcové smlouvy z roku 2016. V rámci obnovy tramvajového vozového parku byla provedena modernizace tramvajového vozidla typu T3 na VARIO LFR.S ve vlastní režii, pro kterou byla dodána nová částečně nízkopodlažní tramvajová skříň. Dále byly z důvodů snížení hlučnosti provozu na tramvajové trati pořízeny 2 ks stacionárních automatizovaných centrálních mazacích systémů do tramvajových otoček v Mostě, Nádraží a v Mostě, Velebudice.

Zdravotnická doprava

Vozový park zdravotnické dopravy byl v roce 2018 modernizován nákupem 2 ks nových sanitních vozidel typu VW Transporter T6 se specifickou výbavou pro zdravotnický provoz. Pořízená vozidla nabízí moderní a komfortní prostředí, vysoký standard pro klienty a v neposlední řadě rovněž poskytují profesionální pracoviště pro zdravotnický personál.

Oprávérenská základna a ostatní zařízení

Na tomto úseku došlo k investičním akcím, které spočívaly především v obnově výbavy dílen a v jejich modernizaci, např. nákup nového vybavení, technologií a nářadí:

- plnička klimatizací autobusů a tramvají,
- 2x montážní kolejové zařízení (zatačečky),
- pásová pila na kov.

Stavby

V oblasti stavebních prací se jednalo např. o rekonstrukce a stavební úpravy:

- snížení energetické náročnosti budovy jídelny v Mostě,
- doplnění digitálního kamerového systému v Mostě a v Litvínově z důvodů zvýšení bezpečnosti a ochrany majetku.

Další zrealizované investiční akce

V rámci investičních akcí bylo dále zrealizováno:

- pořízení vozidla typu Dacia Dokker pro provoz vrchního vedení a měření,
- modernizace strojního zařízení kartáčové myčky v Mostě,
- pořízení dispečerského osobního vozidla značky Škoda Fabia Kombi.

Výhled na rok 2019

Pro rok 2019 jsou plánovány investice, které vychází ze střednědobého investičního dokumentu DPmML, a.s., „Strategický plán rozvoje společnosti“. Prioritou investičních akcí pro rok 2019 bude obnova vozového parku nákupem 5 ks nízkopodlažních autobusů pro

městskou hromadnou dopravu splňujících normu EURO 6, projektová příprava pořízení nového moderního odbavovacího systému pro MHD, jehož prostřednictvím se DPmML, a.s., plně zapojí do integrované dopravy Ústeckého kraje, obnova vozů sanitní dopravy v počtu 2 ks se specifickou výbavou pro zdravotnický provoz, modernizace dálkového ovládání měníren, která umožní řídit provoz měníren přímo z jednoho dispečinku, případně z mobilního stanoviště dispečera a pořízení dálkového ovládání pro vjezdové a odjezdové brány v Mostě a Litvínově, které přispěje ke zvýšení zabezpečení kontroly vjezdů a výjezdů vozidel do a z areálu DPmML, a.s. Dále je plánována obnova osobních vozů Škoda Fabia Kombi v počtu 2 ks a v souladu se střednědobou strategií na roky 2016 až 2020 by měla proběhnout modernizace dveřních pohonů na dalších tramvaji typu T3.

V rámci dopravně - technického útvaru je plánována obnova vybavení dílen a údržby pořízením např. brzdové stolice pro halu diagnostiky v Mostě, plazmového řezáku, sloupového zvedáku, kanálových zvedáků, rekonstrukce svislého soustruhu či jeřábu v soustružně.

Dalším investičním projektem, který by měl být dokončen v roce 2019, je např. rekonstrukce vodovodního řadu v areálu DP v Mostě. Plánujeme rekonstrukci povrchu na tramvajové zastávce „Litvínov, Obchodní dům“, rozšíření stavební montážní plošiny pro těžkou údržbu tramvají v Mostě a výstavbu nové stavební montážní plošiny pro lehkou údržbu tramvají v Mostě a výměnu stacionárního automatizovaného centrálního mazacího systému do vjezdu otočky tramvají v Mostě, Velebudicích.

V neposlední řadě je naplánována také obnova u informačních technologií v podobě realizace modernizace staré telefonní ústředny a upgrade HW a rozšíření SW pro zabezpečení podnikové počítačové sítě.

V rámci projektových prací jsou plánovány studie proveditelnosti na akce s podporou Strukturálních fondů EU, dále přípravné a mimořádné projekty.

Pro první pololetí 2019 je plánováno zadávací řízení na realizaci projektu „Modernizace a rekonstrukce tramvajové trati Most – Litvínov“ a podání plné žádosti o dotaci z Operačního programu doprava prostřednictvím aplikace systému MS2014+ včetně povinných příloh jako jsou stavební povolení z Drážního úřadu pro tuto investiční akci, Strategický plán udržitelné městské mobility (SUMP), atd.

STRUKTURA DOPRAVY A DOPRAVNÍCH PROSTŘEDKŮ

MHD byla zajišťována v roce 2018 v trasách a linkovém uspořádání podle „Projektu organizace městské hromadné dopravy a příměstské autobusové dopravy na rok 2018“, který byl schválen usnesením představenstva č. 68/7/2017 ze dne 18. září 2017. Doprava byla zajišťována především pro města Most a Litvínov. Dále pak byla doprava zajišťována pro města Meziboří, Lom, Osek, Horní Jiřetín, obce Korozluky, Obrnice, Patokryje, Skršín, Havraň a průmyslovou zónu „Joseph“ a to na základě smluv s městy Most a Litvínov o provozování příměstské dopravy městskou hromadnou dopravou na linkách a spojích vedených mimo územní obvod měst Mostu a Litvínova. Celkem bylo v režimu MHD provozováno 5 tramvajových linek, 20 autobusových linek a 4 školní autobusové linky. Tramvajové linky představují 31,78 % a autobusové linky 68,22 % z celkového objemu ujetých kilometrů MHD.

DOPRAVNÍ PODNIK měst Mostu a Litvínova, a.s., a zástupci Ústeckého kraje, statutárního města Most a města Litvínov se dohodli na podmínkách částečného zapojení městské hromadné dopravy do integrované dopravy Ústeckého kraje (DÚK). Předmětem dohody byla především struktura tarifu, výše cen jízdného a přepravného včetně principu vyrovnání tržeb. V souladu se zapojením DOPRAVNÍHO PODNIKU měst Mostu a Litvínova, a.s., do integrované dopravy Ústeckého kraje (DÚK) s platností od 1. září 2018 byla současně provedena úprava stávajícího Tarifního uspořádání MHD a Smluvních přepravních podmínek MHD.

Ke dni 31. prosinci 2018 byly evidovány v dlouhodobém majetku DPmML, a.s., tyto dopravní prostředky, které zajišťovaly městskou, příměstskou, smluvní a zájezdovou dopravu:

Autobusy:

KAROSA C956	3 ks
MAN A21 (nízkopodlažní)	7 ks
MAN A23 (nízkopodlažní)	2 ks
IVECO CITELIS (nízkopodlažní)	7 ks
IVECO CROSSWAY LE	12 ks
IVECO CROSSWAY	7 ks
IVECO MAGELYS PRO	1 ks
SOR NB12 (nízkopodlažní)	47 ks
SCANIA	2 ks
Celkem	88 ks

Tramvaje:

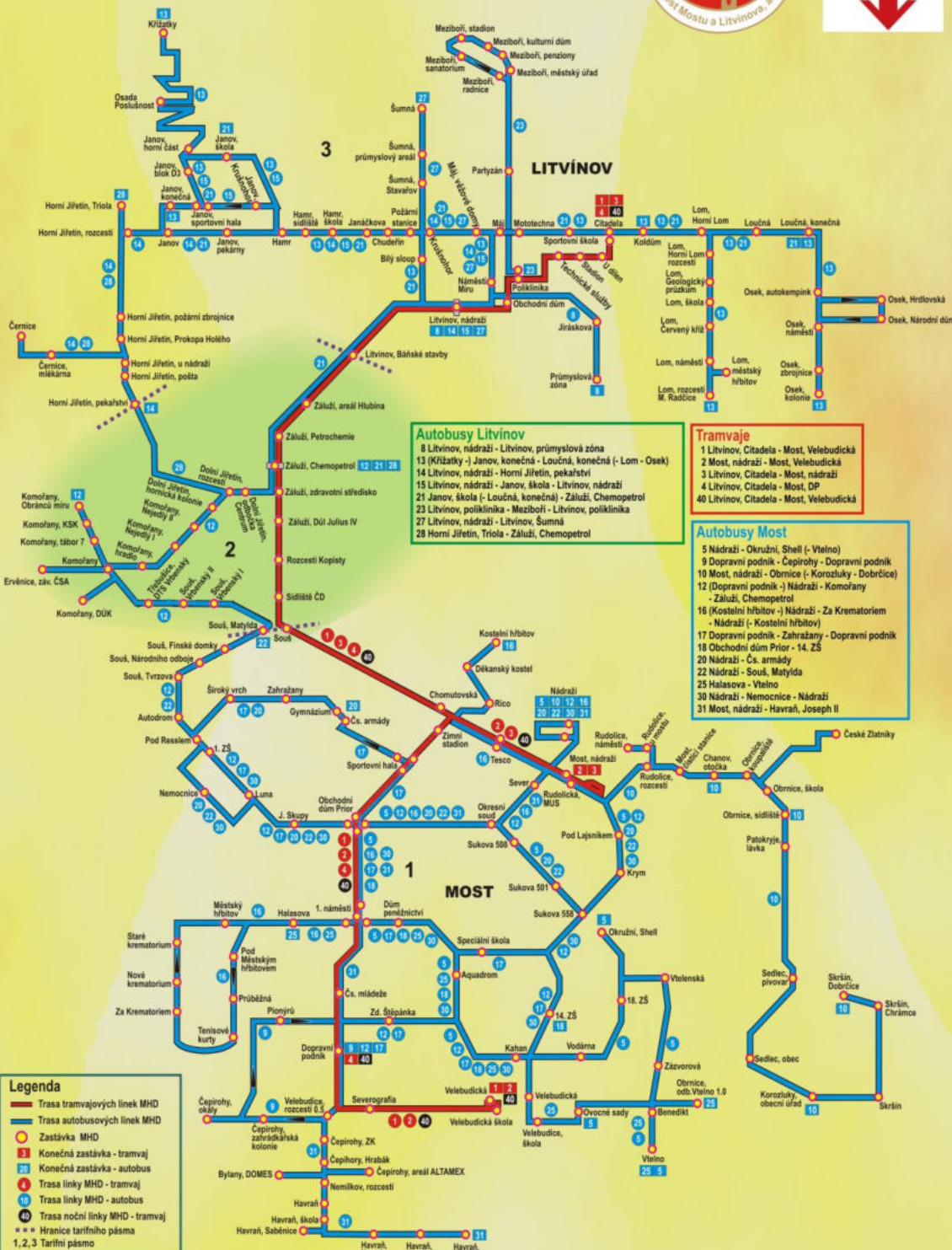
EVO 1 (nízkopodlažní)	1 ks
LTM (nízkopodlažní)	2 ks
Vario LF+ (nízkopodlažní)	2 ks
Vario LFR.S (nízkopodlažní)	2 ks
T3 M3	34 ks
T3 SU	7 ks
Celkem	48 ks

Mimo jiné DPmML, a.s. od roku 2018 provozuje ve spolupráci se statutárním městem Most individuální zvýhodněnou dopravu (TAXÍK MAXÍK) pro seniory starší 70 let a osoby se zdravotním postižením. Těchto služeb mohou občané statutárního města Most využít každý pracovní den. Během roku 2018 bylo ujetu 17 tisíc kilometrů, přepraveno více než 3 tisíce klientů (senioři, ZTP a doprovod) a 57 invalidních vozíků.

Schéma městské hromadné dopravy

Most a Litvínov

Platnost: od 1. září 2018



POSKYTOVÁNÍ SLUŽEB, SPOKOJENOST ZÁKAZNÍKA, AKTIVITY V OBLASTI OCHRANY ŽIVOTNÍHO PROSTŘEDÍ

DOPRAVNÍ PODNIK měst Mostu a Litvínova, a. s., se v souladu se svou dlouhodobou strategií zavázala poskytovat služby s důrazem na kvalitu, ochranu životního prostředí a bezpečnost.

Zkvalitňujeme informovanost o našich službách, snažíme se poskytovat informace úplné a ve správný okamžik. Pro informování veřejnosti využíváme všechny dostupné mediální kanály, ať už tištěná periodika, tak i elektronická média. Naši zákazníci tak mohou získat informace na webové stránce DOPRAVNÍHO PODNIKU měst Mostu a Litvínova, a.s., Pravidelně využíváme pro informování veřejnosti o hlavních a dalších službách i sociální média, konkrétně Facebook. Zde máme vlastní stránku, která zaznamenává vysokou sledovanost. Pro propagaci společnosti využíváme i vlastní letáky, umístěné ve vozidlech či na informačních zastávkových tabulích.

DPmML, a.s., se i v roce 2018 aktivně podílela na zpracování „Strategického plánu udržitelné mobility“, který je připravován pro města Most a Litvínov. Jedná se o základní rozvojový dokument v oblasti dopravy v této aglomeraci. DPmML, a.s., se aktivně podílela na analýzách, průzkumech i jejich vyhodnocení zejména v oblasti veřejné dopravy. Společným cílem obou měst i DPmML, a.s., je vytvářet optimální podmínky pro uspokojení potřeb mobility obyvatel i zaměstnavatelů v regionu.

Ve všech vozidlech MHD a příměstské dopravy je nainstalován elektronický odbavovací systém, který využívá bezkontaktní čipové „karty integrované dopravy a služeb“. Karta má integrovanou tzv. elektronickou peněženku i funkci časového jízdného. DOPRAVNÍ PODNIK měst Mostu a Litvínova, a.s., již vydala více než 148 tisíc „karet integrované dopravy a služeb“ (včetně karet zničených, ztracených, vrácených). Používání čipové karty je pro cestující – naše zákazníky - maximálně výhodné. Nejenže nemusí mít neustále u sebe potřebnou hotovost, ale používáním čipové karty ušetří na jízdném nemalé náklady. Jednotlivé jízdné na MHD a příměstské dopravě je totiž při platbě čipovou kartou levnější, než při zakoupení jízdenky v mincovním automatu či u řidiče. S kartou integrované dopravy a služeb může také cestující jezdit s dalším dopravcem, a to s ČSAD Slaný a.s. Důležitým okamžikem pro cestující našeho regionu byl vstup do integrované dopravy Ústeckého kraje. To znamená, že cestující může uskutečnit svoji jízdu po Ústeckém kraji na jednu zakoupenou jízdenku a při tom může využít městskou i meziměstskou dopravu jak autobusovou, tak i drážní. Od 1. září 2018 se ve všech dopravních prostředcích DPmML, a.s., uznávají papírové jízdenky vydané ostatními dopravci integrované dopravy Ústeckého kraje. Plnou integraci plánujeme společně s pořízením nového odbavovacího systému.

Komfort a bezpečnost přepravy cestující veřejnosti jsou zaručeny profesionální technickou údržbou autobusových a tramvajových vozidel. Provádějí se pravidelné a plánované technické prohlídky celého vozového parku. Veškeré hlavní i vedlejší činnosti jsou prováděny

tak, aby se upevnila pozice společnosti jako řádně spravovaného podniku, vybaveného nezbytnými prostředky k plnění veřejné služby.

DPmML, a.s., se i v roce 2018 zúčastnila celorepublikové marketingové kampaně Sdružení dopravních podniků pod názvem „Máte Hromadu Důvodů“, jejímž cílem bylo zvýšit povědomí obyvatel o městské hromadné dopravě.

Mezi další služby DPmML, a.s., které mohou občané našeho regionu využít a o kterých informujeme veřejnost, jsou například: zájezdová doprava, pronájem historických vozidel, provozování dopravy raněných, nemocných a rodiček, opravy a údržba autobusů, nákladních a dodávkových vozidel, servis klimatizací, univerzální myčka autobusů a nákladních vozidel, vysokokapacitní lakovna, reklama, odtahy vozidel, autoškola, pronájem speciální mechanizmů, rekreační a hostinské služby v rekreačním středisku Kožlany.

DPmML, a.s., věnuje výraznou pozornost ochraně životního prostředí, prioritou je tedy pro ní provozování bezemisní tramvajové dopravy a pro oblast městské a příměstské autobusové dopravy jsou nově pořizovány autobusy, které splňují emisní normu EURO 6.

PERSONÁLNÍ OBLAST

Lidský kapitál je pro naši společnost velice významný a nenahraditelný, a pokud chceme zvyšovat svou konkurenceschopnost a výkon, musíme o něj pečovat. Jednou z možností je právě vzdělávání a rozvoj zaměstnanců. Vzdělávání je proces osvojování znalostí, dovedností a postojů. Získáváním vědomostí člověk rozvíjí své poznávací i praktické činnosti, které následně kultivují jeho vlastnosti a ovlivňují i jeho postoje. Podpora neustálého vzdělávání našich zaměstnanců je prioritou personální politiky naší společnosti.

Cílem je mít kvalifikované zaměstnance pro jednotlivé pracovní pozice. V uplynulém roce DPmML, a.s., realizovala projekt s podporou Operačního programu Zaměstnanost - „Rozvoj zaměstnanců ve společnosti DOPRAVNÍ PODNIK měst Mostu a Litvínova, a.s.“

V souladu s potřebami společnosti a jejími úkoly bylo náplní projektu rozšířit odborné znalosti u všech zaměstnanců. Vzdělávání zaměstnanců probíhalo v oblastech informační a komunikační technologie, v měkkých a manažerských dovednostech, v ekonomických, právních a dalších odborných kurzech. V nastaveném trendu vzdělávání budeme pokračovat i v nadcházejícím období, neboť s rozvojem informační technologie a techniky je nutné neustále rozvíjet schopnosti zaměstnanců. Znalosti a dovednosti zaměstnanců patří k firemnímu bohatství a jsou součástí know-how společnosti.

Důležitou součástí pracovního života je motivace. Pracovní motivace jde ruku v ruce s přijatými úkoly a cíli. Je však důležité, aby všichni zaměstnanci věděli, proč je určitý úkol důležitý nebo proč je třeba jej vykonat určitým způsobem. Finanční motivace je závislá na výkonnosti společnosti. V souladu s vyhodnocením hospodářských výsledků v uplynulém

roce můžeme dnes říci, že společnost naplnila všechny závazky plynoucí z platné Kolektivní smlouvy společnosti.

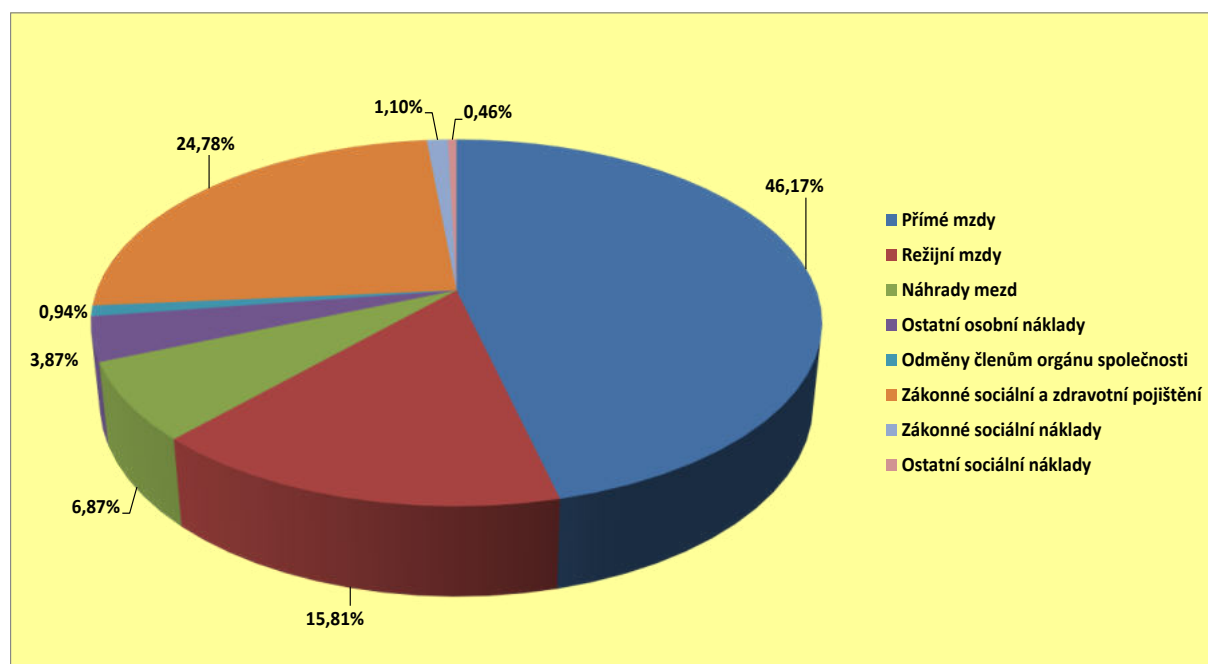
Plánované pracovní pozice jsou vždy tvořené v souladu s potřebami jednotlivých útvarů, a proto se průměrný roční přepočtený stav v roce 2018 pohybuje na úrovni 392 zaměstnanců. Výběr vhodného zaměstnance je řešen ve spolupráci s jednotlivými vedoucími zaměstnanci. Ti při výběru nového zaměstnance upřednostňují osobní kontakt s uchazečem. S úřady práce stále spolupracujeme, a to hlavně v oblasti pořádání rekvalifikačních kurzů s tím, že získáváme větší možnosti při výběru personálních rezerv pro potřeby obsazování volných pracovních pozic.

Struktura zaměstnanců dle kategorie a pohlaví k 31. prosinci 2018

	Ženy	Muži	Celkem	%
THP zaměstnanci	31	37	68	16%
Dělníci	30	111	141	35%
Provozní pracovníci	10	1	11	3%
Řidiči	37	149	186	46%
Celkem	108	298	406	100%

Pozn.: uvedené údaje představují fyzický stav zaměstnanců k 31. prosinci 2018

Struktura osobních nákladů v %



FINANČNÍ ZPRÁVA

Zpracováno v souladu s vyhláškou č. 500/2002 Sb. ve znění pozdějších předpisů			ROZVAHA (BILANCE) ke dni 31. prosince 2018 (v celých tisících Kč)			Obchodní firma nebo jiný název účetní jednotky DOPRAVNÍ PODNIK měst Mostu a Litvínova, a.s.	
IČ			Sídlo, bydliště nebo místo podnikání účetní jednotky			tř. Budovatelů 1395/23	
62 24 25 04			Most			434 01	
označ	AKTIVA	řád	Běžné účetní období			Minulé úč. období	
a	b	c	Brutto 1	Korekce 2	Netto 3	Netto 4	
	AKTIVA CELKEM (ř. 02 + 03 + 37 + 78)	001	1 582 205	937 016	645 189	637 423	
A.	Pohledávky za upsaný základní kapitál	002	0	0	0	0	
B.	Stálá aktiva (ř. 04 + 14 + 27)	003	1 282 448	915 442	367 006	348 477	
B. I.	Dlouhodobý nehmotný majetek (ř. 05 + 06 + 09 až 11)	004	6 096	6 096	0	0	
B. I. 1	Nehmotné výsledky vývoje	005	0	0	0	0	
2	Ocenitelná práva (ř. 07 + 08)	006	5 460	5 460	0	0	
2.1	Software	007	5 460	5 460	0	0	
2.2	Ostatní ocenitelná práva	008	0	0	0	0	
3	Goodwill	009	0	0	0	0	
4	Ostatní dlouhodobý nehmotný majetek	010	636	636	0	0	
5	Poskytnuté zálohy na dlouhodobý nehmotný majetek a nedokončený dlouhodobý nehmotný majetek (ř. 12 + 13)	011	0	0	0	0	
5.1	Poskytnuté zálohy na dlouhodobý nehmotný majetek	012	0	0	0	0	
5.2	Nedokončený dlouhodobý nehmotný majetek	013	0	0	0	0	
B. II.	Dlouhodobý hmotný majetek (ř. 15 + 18 až 20 + 24)	014	1 276 352	909 346	367 006	348 477	
B. II. 1	Pozemky a stavby (ř. 16 + 17)	015	519 460	386 311	133 149	136 015	
1.1	Pozemky	016	2 535	0	2 535	2 191	
1.2	Stavby	017	516 925	386 311	130 614	133 824	
2	Hmotné movité věci a jejich soubory	018	752 640	523 035	229 605	207 223	
3	Oceňovací rozdíl k nabytému majetku	019	0	0	0	0	
4	Ostatní dlouhodobý hmotný majetek (ř. 21 + 22 + 23)	020	0	0	0	0	
4.1	Pěstitecké celky trvalých porostů	021	0	0	0	0	
4.2	Dospělá zvířata a jejich skupiny	022	0	0	0	0	
4.3	Jiný dlouhodobý hmotný majetek	023	0	0	0	0	
5	Poskytnuté zálohy na dlouhodobý hmotný majetek a nedokončený dlouhodobý hmotný majetek (ř. 25 + 26)	024	4 252	0	4 252	5 239	
5.1	Poskytnuté zálohy na dlouhodobý hmotný majetek	025	0	0	0	0	
5.2	Nedokončený dlouhodobý hmotný majetek	026	4 252	0	4 252	5 239	
B. III.	Dlouhodobý finanční majetek (ř. 28 až 34)	027	0	0	0	0	
B. III. 1	Podíly - ovládaná nebo ovládající osoba	028	0	0	0	0	
2	Zápůjčky a úvěry - ovládaná nebo ovládající osoba	029	0	0	0	0	
3	Podíly - podstatný vliv	030	0	0	0	0	
4	Zápůjčky a úvěry - podstatný vliv	031	0	0	0	0	
5	Ostatní dlouhodobé cenné papíry a podíly	032	0	0	0	0	
6	Zápůjčky a úvěry - ostatní	033	0	0	0	0	
7	Ostatní dlouhodobý finanční majetek (ř. 35 + 36)	034	0	0	0	0	
7.1	Jiný dlouhodobý finanční majetek	035	0	0	0	0	
7.2	Poskytnuté zálohy na dlouhodobý finanční majetek	036	0	0	0	0	

O-Převěřeno auditorskou společností
AGIS audit, a.s. Most, Moskevská 1/14
číslo oprávnění 117

označ a	AKTIVA b	řád c	Běžné účetní období			Minulé úč. období Netto 4
			Brutto 1	Korekce 2	Netto 3	
C.	Oběžná aktiva (ř. 38 + 46 + 72 + 75)	037	299 300	21 574	277 726	288 436
C. I.	Zásoby (ř.39 + 40 + 41 + 44 + 45)	038	17 606	0	17 606	16 720
C. I. 1	Materiál	039	17 583	0	17 583	16 705
2	Nedokončená výroba a polotovary	040	23	0	23	15
3	Výrobky a zboží (ř.42 + 43)	041	0	0	0	0
3.1	Výrobky	042	0	0	0	0
3.2	Zboží	043	0	0	0	0
4	Mladá a ostatní zvířata a jejich skupiny	044	0	0	0	0
5	Poskytnuté zálohy na zásoby	045	0	0	0	0
C. II.	Pohledávky (ř. 47 + 57 + 68)	046	188 631	21 574	167 057	155 730
C. II. 1	Dlouhodobé pohledávky (ř. 48 až 52)	047	0	0	0	0
1.1	Pohledávky z obchodních vztahů	048	0	0	0	0
1.2	Pohledávky - ovládaná nebo ovládající osoba	049	0	0	0	0
1.3	Pohledávky - podstatný vliv	050	0	0	0	0
1.4	Odložená daňová pohledávka	051	0	0	0	0
1.5	Pohledávky - ostatní (ř. 53 až 56)	052	0	0	0	0
1.5.1	Pohledávky za společníky	053	0	0	0	0
1.5.2	Dlouhodobé poskytnuté zálohy	054	0	0	0	0
1.5.3	Dohadné účty aktivní	055	0	0	0	0
1.5.4	Jiné pohledávky	056	0	0	0	0
C. II. 2	Krátkodobé pohledávky (ř. 58 až 61)	057	188 631	21 574	167 057	155 730
2.1	Pohledávky z obchodních vztahů	058	27 384	20 971	6 413	9 300
2.2	Pohledávky - ovládaná nebo ovládající osoba	059	0	0	0	0
2.3	Pohledávky - podstatný vliv	060	0	0	0	0
2.4	Pohledávky - ostatní (ř. 62 až 67)	061	161 247	603	160 644	146 430
2.4.1	Pohledávky za společníky	062	0	0	0	0
2.4.2	Sociální zabezpečení a zdravotní pojištění	063	0	0	0	0
2.4.3	Stát - daňové pohledávky	064	3 673	0	3 673	0
2.4.4	Krátkodobé poskytnuté zálohy	065	947	0	947	573
2.4.5	Dohadné účty aktivní	066	155 041	0	155 041	144 731
2.4.6	Jiné pohledávky	067	1 586	603	983	1 126
C. II. 3	Časové rozlišení aktiv (ř. 69 až 71)	068	0	0	0	0
3.1	Náklady příštích období	069	0	0	0	0
3.2	Komplexní náklady příštích období	070	0	0	0	0
3.3	Příjmy příštích období	071	0	0	0	0
C. III.	Krátkodobý finanční majetek (ř. 73 +74)	072	0	0	0	0
C. III. 1	Podíly - ovládaná nebo ovládající osoba	073	0	0	0	0
2	Ostatní krátkodobý finanční majetek	074	0	0	0	0
C. IV.	Peněžní prostředky (ř. 76 +77)	075	93 063	0	93 063	115 986
C. IV. 1	Peněžní prostředky v pokladně	076	369	0	369	448
2	Peněžní prostředky na účtech	077	92 694	0	92 694	115 538
D.	Časové rozlišení aktiv (ř. 79 až 81)	078	457	0	457	510
D. 1	Náklady příštích období	079	457	0	457	510
2	Komplexní náklady příštích období	080	0	0	0	0
3	Příjmy příštích období	081	0	0	0	0

Ověřeno auditorskou společností
AGIS audit, a.s. Most, Moskevská 1/14
číslo oprávnění 117



označ	PASIVA	řád	Běžné účetní	Minulé účetní
a	b	c	období 5	období 6
	PASIVA CELKEM (ř. 83 + 104 + 147)	082	645 189	637 423
A.	Vlastní kapitál (ř. 84 + 88 + 96 + 99 + 102 - 103)	083	418 553	418 492
A. I.	Základní kapitál (ř. 85 až 87)	084	442 491	442 491
1	Základní kapitál	085	442 491	442 491
2	Vlastní podíly (-)	086	0	0
3	Změny základního kapitálu	087	0	0
A. II.	Ážio a kapitálové fondy (ř. 89 + 90)	088	11 385	11 385
A. II. 1	Ážio	089	1	1
2	Kapitálové fondy (ř. 91 až 95)	090	11 384	11 384
2.1	Ostatní kapitálové fondy	091	11 384	11 384
2.2	Oceňovací rozdíly z přecenění majetku a závazků (+/-)	092	0	0
2.3	Oceňovací rozdíly z přecenění při přeměnách obchodních korporací (+/-)	093	0	0
2.4	Rozdíly z přeměn obchodních korporací (+/-)	094	0	0
2.5	Rozdíly z ocenění při přeměnách obchodních korporací (+/-)	095	0	0
A. III.	Fondy ze zisku (ř. 97 + 98)	096	840	833
A. III. 1	Ostatní rezervní fondy	097	840	833
2	Statutární a ostatní fondy	098	0	0
A. IV.	Výsledek hospodaření minulých let (+/-) (ř. 100 + 101)	099	-36 224	-36 368
A. IV. 1	Nerozdělený zisk minulých let nebo neuhrazená ztráta minulých let (+/-)	100	-36 224	-36 368
2	Jiný výsledek hospodaření minulých let (+/-)	101	0	0
A. V.	Výsledek hospodaření běžného účetního období (+/-) <i>/ř.01 - (+ 84 + 88 + 96 + 99 - 103 + 104 + 144)/</i>	102	61	151
A. VI.	Rozhodnuto o zálohové výplatě podílu na zisku (-)	103	0	0
B. + C.	Cizí zdroje (ř. 105 + 110)	104	224 773	217 948
B.	Rezervy (ř. 106 až 109)	105	16 469	16 546
B. 1	Rezerva na důchody a podobné závazky	106	0	0
2	Rezerva na daň z příjmů	107	0	0
3	Rezervy podle zvláštních právních předpisů	108	0	0
4	Ostatní rezervy	109	16 469	16 546
C.	Závazky (ř. 111 + 126 + 144)	110	208 304	201 402
C. I.	Dlouhodobé závazky (ř. 112 + 115 až 122)	111	29 452	29 459
C. I. 1	Vydané dluhopisy (ř. 113 + 114)	112	0	0
1.1	Vyměnitelné dluhopisy	113	0	0
1.2	Ostatní dluhopisy	114	0	0
2	Závazky k úvěrovým institucím	115	0	0
3	Dlouhodobé přijaté zálohy	116	0	0
4	Závazky z obchodních vztahů	117	0	0
5	Dlouhodobé směnky k úhradě	118	0	0
6	Závazky - ovládaná nebo ovládající osoba	119	0	0
7	Závazky - podstatný vliv	120	0	0
8	Odložený daňový závazek	121	29 452	29 459
9	Závazky - ostatní (ř. 123 až 125)	122	0	0
9.1	Závazky ke společníkům	123	0	0
9.2	Dohadné účty pasivní	124	0	0
9.3	Jiné závazky	125	0	0

Ověřeno auditorskou společností
AGIS audit, a.s. Most, Moskevská 1/14
číslo oprávnění 117

označ a	PASIVA b	řád c	Běžné účetní období 5	Minulé účetní období 6
C. II.	Krátkodobé závazky (ř. 127 + 130 až 136)	126	178 852	171 943
C. II. 1	Vydané dluhopisy (ř. 128 + 129)	127	0	0
1.1	Vyměnitelné dluhopisy	128	0	0
1.2	Ostatní dluhopisy	129	0	0
2	Závazky k úvěrovým institucím	130	0	0
3	Krátkodobé přijaté zálohy	131	0	0
4	Závazky z obchodních vztahů	132	5 823	8 504
5	Krátkodobé směnky k úhradě	133	0	0
6	Závazky - ovládaná nebo ovládající osoba	134	0	0
7	Závazky - podstatný vliv	135	0	0
8	Závazky - ostatní (ř. 137 až 143)	136	173 029	163 439
8.1	Závazky ke společníkům	137	0	0
8.2	Krátkodobé finanční výpomoci	138	0	0
8.3	Závazky k zaměstnancům	139	8 420	8 050
8.4	Závazky ze sociálního zabezpečení a zdravotního pojištění	140	5 002	4 687
8.5	Stát - daňové závazky a dotace	141	154 166	144 071
8.6	Dohadné účty pasivní	142	337	394
8.7	Jiné závazky	143	5 104	6 237
C. III.	Časové rozlišení pasiv (ř. 145 + 146)	144	0	0
C. III. 1	Výdaje příštích období	145	0	0
2	Výnosy příštích období	146	0	0
D.	Časové rozlišení pasiv (ř. 148 + 149)	147	1 863	983
D. 1	Výdaje příštích období	148	727	333
2	Výnosy příštích období	149	1 136	650

Právní forma účetní jednotky :	akciová společnost
DIČ :	CZ62242504
Předmět podnikání nebo jiné činnosti :	městská a příměstská hromadná doprava

Okamžik sestavení 6.2.2019	Podpisový záznam osoby odpovědné za sestavení účetní závěrky Ing. Petra Jarošová	Podpisový záznam statutárního orgánu nebo fyzické osoby, která je účetní jednotkou Zdeněk Brabec, předseda představenstva Bc. Daniel Dunovský, místopředseda představenstva a ředitel akciové společnosti
-------------------------------	---	---

Orámeno auditorskou společností
AGIS audit, a.s. Most, Moskevská 1114
číslo oprávnění 117

Zpracováno v souladu s vyhláškou č.
500/2002 Sb. ve znění pozdějších předpisů

VÝKAZ ZISKU A ZTRÁTY

ke dni 31. prosince 2018

(v celých tisících Kč)

DRUHOVÉ ČLENĚNÍ

IČ

62 24 25 04

Obchodní firma nebo jiný název
účetní jednotky

**DOPRAVNÍ PODNIK měst
Mostu a Litvínova, a.s.**

Sídlo, bydliště nebo místo podnikání
účetní jednotky

tř. Budovatelů 1395/23

Most

434 01

Označení a	TEXT b	Číslo řádku c	Skutečnost v účetním období	
			běžném 1	minulém 2
I.	Tržby z prodeje vlastních výrobků a služeb	01	140 025	150 872
II.	Tržby za prodej zboží	02	0	0
A.	Výkonová spotřeba (ř. 04 + 05 + 06)	03	88 303	83 508
1.	Náklady vynaložené na prodané zboží	04	0	0
2.	Spotřeba materiálu a energie	05	75 303	71 294
3.	Služby	06	13 000	12 214
B.	Změna stavu zásob vlastní činnosti (+/-)	07	-8	137
C.	Aktivace (-)	08	-2 344	-316
D.	Osobní náklady (ř. 10 + 11)	09	177 874	164 325
1.	Mzdové náklady	10	131 022	121 564
2.	Náklady na sociální zabezpečení, zdravotní pojištění a ostatní náklady (ř. 12 + 13)	11	46 852	42 761
2. 1	Náklady na sociální zabezpečení a zdravotní pojištění	12	44 080	40 913
2. 2	Ostatní náklady	13	2 772	1 848
E.	Úpravy hodnot v provozní oblasti (ř. 15 + 18 + 19)	14	23 220	42 404
1.	Úpravy hodnot dlouhodobého nehmotného a hmotného majetku (ř. 16 + 17)	15	39 130	45 195
1. 1	Úpravy hodnot dlouhodobého nehmotného a hmotného majetku - trvalé	16	39 130	45 195
1. 2	Úpravy hodnot dlouhodobého nehmotného a hmotného majetku - dočasné	17	0	0
2.	Úpravy hodnot zásob	18	0	0
3.	Úpravy hodnot pohledávek	19	-15 910	-2 791
III.	Ostatní provozní výnosy (ř. 21 + 22 + 23)	20	173 142	153 231
III. 1	Tržby z prodaného dlouhodobého majetku	21	2 517	292
2	Tržby z prodaného materiálu	22	1 174	904
3	Jiné provozní výnosy	23	169 451	152 035
F.	Ostatní provozní náklady (ř. 25 až 29)	24	25 709	13 236
1.	Zůstatková cena prodaného dlouhodobého majetku	25	2	0
2.	Prodany materiál	26	1 120	861
3.	Daně a poplatky	27	1 159	1 031
4.	Rezervy v provozní oblasti a komplexní náklady příštích období	28	-77	-571
5.	Jiné provozní náklady	29	23 505	11 915
*	Provozní výsledek hospodaření (+/-) (ř. 01 + 02 - 03 - 07 - 08 - 09 - 14 + 20 - 24)	30	413	809

Číslo auditorskou společnost
AGIS audit, a.s. Most, Moskevská 1/14
číslo oprávnění 117



Označení a	TEXT b	Číslo řádku c	Skutečnost v účetním období	
			sledovaném 1	minulém 2
IV.	Výnosy z dlouhodobého finančního majetku - podíly (ř. 32 + 33)	31	0	0
IV. 1	Výnosy z podílů - ovládaná nebo ovládající osoba	32	0	0
2	Ostatní výnosy z podílů	33	0	0
G.	Náklady vynaložené na prodané podíly	34	0	0
V.	Výnosy z ostatního dlouhodobého finančního majetku (ř. 36 + 37)	35	0	0
V. 1	Výnosy z ostatního dlouhodobého finančního majetku - ovládaná nebo ovládající osoba	36	0	0
2	Ostatní výnosy z ostatního dlouhodobého finančního majetku	37	0	0
H.	Náklady související s ostatním dlouhodobým finančním majetkem	38	0	0
VI.	Výnosové úroky a podobné výnosy (ř. 40 + 41)	39	21	39
VI. 1	Výnosové úroky a podobné výnosy - ovládaná nebo ovládající osoba	40	0	0
2	Ostatní výnosové úroky a podobné výnosy	41	21	39
I.	Úpravy hodnot a rezervy ve finanční oblasti	42	0	0
J.	Nákladové úroky a podobné náklady (ř. 44 + 45)	43	0	0
1.	Nákladové úroky a podobné náklady - ovládaná nebo ovládající osoba	44	0	0
2.	Ostatní nákladové úroky a podobné náklady	45	0	0
VII.	Ostatní finanční výnosy	46	36	10
K.	Ostatní finanční náklady	47	416	412
*	Finanční výsledek hospodaření (+/-) (ř. 31 - 34 + 35 - 38 + 39 - 42 - 43 + 46 - 47)	48	-359	-363
**	Výsledek hospodaření před zdaněním (+/-) (ř. 30 + 48)	49	54	446
L.	Daň z příjmů (ř. 51 + 52)	50	-7	295
1.	Daň z příjmů splatná	51	0	0
2.	Daň z příjmů odložená (+/-)	52	-7	295
**	Výsledek hospodaření po zdanění (+/-) (ř. 49 - 50)	53	61	151
M.	Převod podílu na výsledku hospodaření společníkům (+/-)	54	0	0
***	Výsledek hospodaření za účetní období (+/-) (ř. 53 - 54)	55	61	151
*	Čistý obrát za účetní období = I. + II. + III. + IV. + V. + VI. + VII	56	313 224	304 152
Okamžik sestavení	Podpisový záznam osoby odpovědné za sestavení účetní závěrky	Podpisový záznam statutárního orgánu nebo fyzické osoby, která je účetní jednotkou		
6.2.2019	Ing. Petra Jarošová	Zdeněk Brabec, předseda představenstva Bc. Daniel Dunovský, místopředseda představenstva a ředitel akciové společnosti		

Ověřeno auditorskou společností
AGIS audit, s.s. Most, Moskevská 1/14
číslo oprávnění 117

[Signature]

Zpracováno v souladu s vyhláškou č.
500/2002 Sb.

PŘEHLED O ZMĚNÁCH VLASTNÍHO KAPITÁLU

ke dni 31. prosince 2018

(v celých tisících Kč)

Obchodní firma nebo jiný název
účetní jednotky

**DOPRAVNÍ PODNIK měst
Mostu a Litvínova, a.s.**

Sídlo, bydliště nebo místo
podnikání účetní jednotky

tř. Budovatelů 1395/23

Most

434 01

		Účetní období	Počáteční zůstatek	Zvýšení	Snížení	Konečný zůstatek
A.	Základní kapitál zapsaný v obchodním rejstříku	běžné	442 491	0	0	442 491
		minulé	442 491	0	0	442 491
B.	Ažio	běžné	1	0	0	1
		minulé	1	0	0	1
C.	Kapitálové fondy	běžné	11 384	0	0	11 384
		minulé	11 384	0	0	11 384
D.	Fondy ze zisku (rezervní fond)	běžné	833	7	0	840
		minulé	833	0	0	833
E.	Zisk/ztráta minulých účetních období	běžné	-36 368	144	0	-36 224
		minulé	-28 197	0	8 171	-36 368
F.	Zisk/ztráta za účetní období po zdanění	běžné	151	61	151	61
		minulé	-8 171	8 322	0	151
*	Celkem	běžné	418 492	212	151	418 553
		minulé	418 341	8 322	8 171	418 492
Okamžik sestavení	Podpisový záznam osoby odpovědné za sestavení účetní závěrky	Podpisový záznam statutárního orgánu nebo fyzické osoby, která je účetní jednotkou				
6.2.2019	Ing. Petra Jarošová	Zdeněk Brabec, předseda představenstva Bc Daniel Dunovský, místopředseda představenstva a ředitel akciové společnosti				

Ověřeno auditorskou společností
AGIS audit, a.s. Most, Moskevská 1174
číslo oprávnění 117

Zpracováno v souladu s vyhláškou č. 500/2002 Sb.

PŘEHLED O PENĚŽNÍCH TOCÍCH

(výkaz cash-flow)

ke dni 31. prosince 2018

(v celých tisících Kč)

Obchodní firma nebo jiný název účetní jednotky

DOPRAVNÍ PODNIK měst Mostu a Litvínova, a.s.

Sídlo, bydliště nebo místo podnikání účetní jednotky

tř. Budovatelů 1395/23

Most

434 01

Označení	TEXT	Skutečnost v účetním období	
		běžném	minulém
P. Stav peněžních prostředků a peněžních ekvivalentů na začátku účetního období		115 986	114 035
Peněžní toky z hlavní výdělečné činnosti (provozní činnosti)			
Z.	Účetní zisk nebo ztráta před zdaněním	54	446
A. 1	Úpravy o nepeněžní operace	39 195	41 502
A. 1 1	Odpisy stálých aktiv a umořování opravné položky k nabytému majetku	39 130	45 195
A. 1 2	Změna stavu opravných položek, rezerv	-15 987	-3 362
A. 1 3	Zisk z prodeje stálých aktiv	-2 515	-292
A. 1 4	Výnosy z podílů na zisku	0	0
A. 1 5	Vyúčtované nákladové úroky s výjimkou úroků zahrnovaných do ocenění dlouhodobého majetku a vyúčtované výnosové úroky	-21	-39
A. 1 6	Případné úpravy o ostatní nepeněžní operace (odpis a postoupení pohledávek)	18 588	0
A. *	Čistý peněžní tok z provozní činnosti před zdaněním a změnami pracovního kapitálu	39 249	41 948
A. 2	Změny stavu nepeněžních složek pracovního kapitálu	-7 048	3 987
A. 2 1	Změna stavu pohledávek z provozní činnosti, přechodných účtů aktiv	-13 951	3 495
A. 2 2	Změna stavu krátkodobých závazků z provozní činnosti, přechodných účtů pasiv	7 789	4 094
A. 2 3	Změna stavu zásob	-886	-3 602
A. 2 4	Změna stavu krátkodobého finančního majetku nespadajícího do peněžních prostř. a ekvivalentů	0	0
A. **	Čistý peněžní tok z provozní činnosti před zdaněním	32 201	45 935
A. 3	Vyplacené úroky s výjimkou úroků zahrnovaných do ocenění dlouhodobého majetku	0	0
A. 4	Přijaté úroky	21	39
A. 5	Zaplacená daň z příjmů a doměrky daně za minulá období	0	0
A. 6	Přijaté podíly na zisku	0	0
A. ***	Čistý peněžní tok z provozní činnosti	32 222	45 974
Peněžní toky z investiční činnosti			
B. 1	Výdaje spojené s nabytím stálých aktiv	-57 662	-44 315
B. 2	Příjmy z prodeje stálých aktiv	2 517	292
B. 3	Zápůjčky a úvěry spřízněným osobám	0	0
B. ***	Čistý peněžní tok vztahující se k investiční činnosti	-55 145	-44 023
Peněžní toky z finančních činností			
C. 1	Dopady změn dlouhodobých, resp. krátkodobých závazků	0	0
C. 2	Dopady změn vlastního kapitálu na peněžní prostředky a ekvivalenty	0	0
C. 2 1	Zvýšení peněžních prostředků z důvodů zvýšení základního kapitálu, ážia a fondů ze zisku	0	0
C. 2 2	Vyplacení podílů na vlastním jmění společníkům	0	0
C. 2 3	Další vklady peněžních prostředků společníků a akcionářů	0	0
C. 2 4	Úhrada ztráty společníky	0	0
C. 2 5	Přímé platby na vrub fondů	0	0
C. 2 6	Vyplacené podíly na zisku včetně zaplacené daně	0	0
C. ***	Čistý peněžní tok vztahující se k finanční činnosti	0	0
F.	Čisté zvýšení resp. snížení peněžních prostředků	-22 923	1 951
R. Stav peněžních prostředků a pen. ekvivalentů na konci účetního období		93 063	115 986
Okamžik sestavení	Podpisový záznam osoby odpovědné za sestavení účetní závěrky	Podpisový záznam statutárního orgánu nebo fyzické osoby, která je účetní jednotkou	
6.2.2019	Ing. Petra Jarošová	Zdeněk Brabec, předseda představenstva	
		Bc Daniel Dunovský, místopředseda představenstva a ředitel akciové společnosti	

Ověřeno auditorskou společností
 AGS audit, a.s. Most, Moskevská 1/14
 číslo oprávnění 117

P Ř Í L O H A V ÚČETNÍ ZÁVĚRCE sestavené k 31. prosinci 2018

O B E C N Ě I N F O R M A C E

obchodní firma: DOPRAVNÍ PODNIK měst Mostu a Litvínova, a.s.
sídlo: Most, tř. Budovatelů 1395/23
identifikační číslo: 62 24 25 04
právní forma: akciová společnost
předmět podnikání zapsaný v obch. rejstříku:

- vodoinstalatérství, topenářství
- hostinská činnost
- provozování tramvajové dráhy a drážní dopravy osob
- opravy silničních vozidel
- nestátní zdravotnické zařízení - pracoviště dopravy raněných, nemocných a rodiček
- provozování autoškoly
- montáž, opravy, revize a zkoušky plynových zařízení a plnění nádob plynů
- opravy ostatních dopravních prostředků a pracovních strojů
- truhlářství a podlahářství
- zámečnictví, nástrojářství
- obráběčství
- pokrývačství, tesařství
- montáž, opravy, revize a zkoušky elektrických zařízení
- výroba, obchod a služby neuvedené v přílohách 1 až 3 živnostenského zákona
- výroba, instalace, opravy elektrických strojů a přístrojů, elektronických a telekomunikačních zařízení
- klempířství a oprava karoserií
- silniční motorová doprava: - nákladní provozovaná vozidly nebo jízdními soupravami o největší povolené hmotnosti přesahující 3,5 tuny, jsou-li určeny k přepravě zvířat nebo věcí, - osobní provozovaná vozidly určenými pro přepravu více než 9 osob včetně řidiče, - nákladní provozovaná vozidly nebo jízdními soupravami o největší povolené hmotnosti nepřesahující 3,5 tuny, jsou-li určeny k přepravě zvířat nebo věcí

datum vzniku obchodní společnosti: 1. ledna 1995
podíl více než 20 % na základním kapitálu:

statutární město Most	65,59 %
město Litvínov	34,41 %

změny v obchodním rejstříku: 6. ledna 2018 byly v obchodním rejstříku zapsány a vymazány údaje týkající se člena dozorčí rady

organizační struktura: - společnost je rozdělena na jednotlivé organizační články, které jsou řízeny ředitelem akciové společnosti, náměstkem a personálním manažerem

názvy útvarů, odborů: útvar ředitele akciové společnosti, ekonomicko-obchodní, dopravně-technický útvar pro strategii a rozvoj a personální odbor

Členové statutárních a dozorčích orgánů :

k 31. prosinci 2018

představenstvo	Zdeněk Brabec	předseda
	Bc. Daniel Dunovský	místopředseda
	Mgr. Bc. Roman Ziegler	místopředseda
	Ing. Vendulka Balášová	člen
	Ing. Vojtěch Brzoň	člen
	Tomáš Kubal	člen
	Mgr. Bc. Martin Liška	člen
	Ing. Jiří Nedvěd	člen
	Rostislav Šíma	člen
	Jan Zámotný	člen
	Miloš Žihla	člen
dozorčí rada	PhDr. Vlastimil Doležal	předseda
	MUDr. Sáša Štembera	člen
	Ing. Jiří Šváb	člen

k datu účetní závěrky 6.2.2019

představenstvo	Zdeněk Brabec	předseda
	Bc. Daniel Dunovský	místopředseda
	Mgr. Bc. Roman Ziegler	místopředseda
	Ing. Vendulka Balášová	člen
	Ing. Vojtěch Brzoň	člen
	Tomáš Kubal	člen
	Mgr. Bc. Martin Liška	člen
	Ing. Jiří Nedvěd	člen
	Rostislav Šíma	člen
	Jan Zámotný	člen
	Miloš Žihla	člen
dozorčí rada	PhDr. Vlastimil Doležal	předseda
	MUDr. Sáša Štembera	člen
	Ing. Jiří Šváb	člen



podíl na základním kapitálu v jiných společnostech:

není

zaměstnanci a osobní náklady:

průměrný přepočtený počet zaměstnanců		392
z toho:		
řídící zaměstnanci		5
technici		59
pracovníci obchodních provozů		11
řidiči		184
dělníci		133
celkové osobní náklady	tis. Kč	177 874
z toho:		
mzdové náklady řídících zaměstnanců	tis. Kč	4 921
odměny členům statutárních orgánů	tis. Kč	1 368
odměny členům dozorčích orgánů	tis. Kč	302

na základě smlouvy je řediteli akciové společnosti poskytnuto služební vozidlo pro služební i pro soukromé účely
v roce 2018 neobdrželi členové statutárních a dozorčích orgánů žádné zálohy, závdavky, zápůjčky, úvěry, přiznané záruky ani jiné výhody

**INFORMACE O POUŽITÝCH ÚČETNÍCH METODÁCH,
OBEČNÝCH ÚČETNÍCH ZÁSADÁCH A ZPŮSOBECH OCEŇOVÁNÍ**

- účetní závěrka společnosti byla sestavena podle zákona o účetnictví a navazujících předpisů pro účetnictví podnikatelů
- údaje v této účetní závěrce jsou uváděny v českých korunách, jelikož v této měně je vykázána většina transakcí společnosti, všechny údaje v účetní závěrce a této příloze jsou uváděny v tisících Kč
- účetní závěrka byla vypracována na principu historických cen a představuje nekonsolidovanou individuální účetní závěrku společnosti

způsob ocenění:

zásoby	pořizovacími cenami včetně nákladů souvisejících s pořízením zásob
inventurní nálezy	reprodukčními pořizovacími cenami
nedokončená výroba	pořizovací cenou materiálů, přímými mzdovými náklady a příslušnou výrobní režii
dlouhodobý nehmotný a hmotný majetek vytvořený vlastní činností	přímými náklady a příslušnou částí výrobní režie
dlouhodobý hmotný a nehmotný majetek	pořizovací cenou, součástí pořizovací ceny dlouhodobého majetku nejsou úroky z úvěru
druhy nákladů souvisejících s pořízením:	dopravné, pojistné, provize, clo

způsob stanovení opravných položek:

- na pohledávky po lhůtě splatnosti delší než 12 měsíců byly vytvořeny opravné položky do výše 100 %
- bez ohledu na splatnost byla vytvořena 100% opravná položka na vybrané rizikové pohledávky z obchodního styku
- bez ohledu na splatnost byly ve výši 100 % vytvořeny opravné položky k pohledávkám za jízdu bez platné jízdenky a k vybraným jiným nedobytným pohledávkám (účet 378)
- opravné položky k jinému majetku nebyly vytvořeny

	výše pohledávek	výše opravných položek (účet 391)
pohledávky z obchodního styku (účet 311)	5 681	
z toho celkem po splatnosti	1 252	719
z toho po splatnosti dle jak 1 rok	698	698
opravné položky na vybrané pohledávky bez ohledu na splatnost		257
pohledávky z obchodního styku (účet 315)	21 702	
z toho pohledávky vzniklé bezplatnou jízdou (účet 315 52+ 53)	19 995	
z toho po splatnosti	19 995	19 995
jiné pohledávky (účet 378)	1 135	
jedná se zejména o pohledávky za bývalými zaměstnanci		
z toho po splatnosti	603	603



způsob sestavení odpisových plánů pro dlouhodobý majetek a použité odpisové metody při stanovení účetních odpisů:

- odpisový plán majetku stanovuje útvar pro strategii a rozvoj
- účetní odpisy jsou stanoveny na základě předpokládané doby použitelnosti majetku, která je v rámci inventarizačních procesů k rozvahovému dni přehodnocována
- změny v odpisovém plánu schvaluje vedení společnosti

způsob uplatnění při přepočtu údajů v cizích měnách na českou měnu:

- v průběhu roku byl používán pevný kurz ČNB k 2.1.2018
- přepočet cizí měny k 31. prosinci 2018 byl proveden aktuálním kurzem ČNB k 31. prosinci 2018

DOPLŇUJÍCÍ INFORMACE K ROZVAZE A VÝKAZU ZISKU A ZTRÁTY

- mezi rozvahovým dnem (31. prosince 2018) a okamžikem sestavení účetní závěrky (6. února 2019) nenastala žádná významná událost
- na 25. února 2019 je plánována Valná hromada DPmML, a.s., kde bude řešeno personální obsazení orgánů společnosti

odložený daňový závazek:

- odložená daň je vypočtena s použitím bilanční metody uplatněné na významné přechodné rozdíly vzniklé mezi účetní a daňovou zůstatkovou hodnotou dlouhodobého majetku
- pro výpočet odložené daně jsou užívány známé platné daňové sazby daně z příjmů pro následující období

	účetní zůst. cena	daňová zůst. cena	rozdl	sazba daně	odložený daňový závazek
k 1. lednu 2018	343 238	188 188	155 050	19%	29 459
k 31. prosinci 2018	362 754	207 739	155 015	19%	29 452

dotace a finanční dary na investiční účely:

- v roce 2018 byl poskytnut Nadací charty 77 finanční dar ve výši 100 tis. Kč na speciální úpravu vozidla v projektu Taxík MaxiX, které je určeno pro přepravu seniorů a handicapovaných osob, jednalo se o technické zhodnocení vozidla (nájezdová rampa a ostatní příslušenství)
- v roce 2018 byla Ústeckým krajem poskytnuta investiční dotace ve výši 1 011 tis. Kč na projekt "Informační systém", který byl v minulých letech částečně financovaný Regionální radou regionu soudržnosti Severozápad
- dále byla v roce 2018 poskytnuta investiční dotace Ministerstvem pro místní rozvoj (Integrovaný regionální operační program) ve výši 15 326 tis. Kč na projekt "Informační systém II"

dotace a finanční dary na provozní účely:

- v roce 2018 byl poskytnut Nadací charty 77 finanční dar ve výši 150 tis. Kč na provoz vozidla v projektu Taxík MaxiX, který byl časově rozlišen na dobu 5 let
- v roce 2018 byly poskytnuty zejména dotace Úřadem práce České republiky na vyhrazení společensky účelných pracovních míst
- k 31. prosinci 2018 byla zaúčtována dotace na realizaci projektu "Rozvoj zaměstnanců ve společnosti DOPRAVNÍ PODNIK měst Mostu a Litvínova, a.s.," financovaného z Operačního programu Zaměstnanost

čerpání v roce 2018

poskytnuté fin. prostředky na krytí prokazatelné ztráty v souvislosti s provozováním MHD a uřiměstské dopravy:

statutární město Most	99 104
město Litvínov	54 241
ostatní města a obce v rámci MHD	1 139
c e l k e m	154 484

vyrovnání tržeb v důsledku začlenění DPmML, a.s., do integrovaného dopravního systému Ústeckého kraje

statutární město Most (smluvní partner pro vyrovnání tržeb pro města Most a Litvínov)	1 609
--	-------

kompenzace slev ve výši 75% pro cestující ve věku od 6 do 18 let, žáky a studenty ve věku od 18 do 26 let a cestující starší 65 let od Ministerstva dopravy České republiky

3 849

plánované projekty

- "Pořízení 3 kusů nízkopodlažních tramvají"
- jedná se o vozidla do 25 m délky za 103 958 tis. Kč s podporou Integrovaného regionálního operačního programu (v gesci Ministerstva pro místní rozvoj ČR) ve výši cca 83 % z pořizovací ceny vozidel (tj. 86 330 tis. Kč), rozhodnutí o poskytnutí dotace bylo vydáno v květnu 2018, veřejná zakázka byla zrealizována a s dodavatelem byla podepsána smlouva, předpokládaný termín dodání vozidel je rok 2020



- "Modernizace a rekonstrukce tramvajové trati Most - Litvínov"
před koncem roku 2018 byla podána žádost o dotaci ve výši 468 104 tis. Kč do Operačního programu doprava
projektová příprava akce byla ukončena a bylo vydáno stavební povolení, nyní probíhá příprava veřejné zakázky na výběr dodavatele,
rozhodnutí o poskytnutí dotace k datu sestavení účetní závěrky nebylo vydáno

dlouhodobý hmotný majetek pořízený formou finančního leasingu:

není

přehled dlouhodobého majetku zařazeného do používání dle hlavních skupin:

	PH k 1.1.	oprávky k 1.1.	ZH k 1.1.	přirůstky v PH	úbytky v PH	PH k 31.12.	oprávky k 31.12.	ZH k 31.12.
dlouhodobý nehmotný majetek bez nedokončeného dlouhodobého majetku	6 096	6 096	0			6 096	6 096	0
budovy, haly, stavby	512 761	378 937	133 824	4 164	0	516 925	386 311	130 614
stroje, přístroje, zařízení	123 162	114 391	8 771	6 023	5 243	123 942	110 905	13 037
dopravní prostředky	600 423	402 039	198 384	48 107	20 027	628 503	411 992	216 511
inventář	195	127	68	0	0	195	138	57
celkem sam. mov. věci	723 780	516 557	207 223	54 130	25 270	752 640	523 035	229 605
celkem	1 242 637	901 590	341 047	58 294	25 270	1 275 661	915 442	360 219

(pozn. PH=pořizovací hodnota, ZH=zůstatková hodnota)

- nejvýznamnější přirůstky -
pořízení 5 ks autobusů
pořízení informačního systému
modernizace tramvajového vozidla
pořízení speciálního dvoucestného vozidla
snížení energetické náročnosti budovy jídelny v areálu Most (zateplení)
- nejvýznamnější úbytky
likvidace 100% odepsaných autobusů pro nevyhovující technický stav
likvidace válcové zkušebny brzd, vysokozdvíže plošiny a mycího zařízení
prodej 7ks autobusů

nedokončený dlouhodobý hmotný majetek

4 252

- k 31.12.2018 byl na účtu nedokončeného dlouhodobého majetku vykázán zůstatek ve výši 4 252 tis. Kč
a představuje:
- strojní investice - modernizace tramvajových vozidel a přípravné práce pro pořízení tramvajových vozidel 699
- stavební investice - rekonstrukce vodovodního řadu a světlíků 880
- projektová dokumentace k realizaci akce "Modernizace a rekonstrukce tramvajové trati Most-Litvínov" 2 274
- ostatní projektová dokumentace, studie proveditelnosti a ostatní výdaje spojené s pořízením dlouhodobého majetku 399

souhrnná výše majetku neuvedená v rozvaze:

- drobný hmotný a nehmotný majetek vedený v operativní evidenci

24 820

majetek zatížený zástavním právem nebo věcným břemenem:

- věcné břemeno: parcela č. 2396/250 Horní Litvínov v účetní hodnotě 46 tis. Kč
důvod: chůze a jízda
- věcné břemeno: parcela č. 2593 Horní Litvínov v účetní hodnotě 9 tis. Kč
důvod: zřizování, provoz, údržba a úpravy telekomunikačního vedení oprávněnými společnostmi
- věcné břemeno: parcela č. 816 Dolní Litvínov v účetní hodnotě 29 tis. Kč
důvod: ochranné pásmo etylenovodu
- věcné břemeno: parcela č. 25 Most I v účetní hodnotě 8 tis. Kč
důvod: provoz výstražné světelné tabule v areálu Záluží
- věcné břemeno: parcela č. 59 Most I v účetní hodnotě 23 tis. Kč
důvod: provoz výstražné světelné tabule v areálu Záluží
- věcné břemeno: parcela č. 6924 Most II v účetní hodnotě 42 tis. Kč
důvod: opravy a údržba podzemního vedení komunikační sítě na části pozemku
- věcné břemeno: parcela č. 4124/1 a 4124/2 Most II v účetní hodnotě 15 tis. Kč
důvod: veřejná komunikační síť
- věcné břemeno: parcela č. 4681/19 Most II v účetní hodnotě 43 tis. Kč
důvod: uložení trvalé a dočasné zemní kotvy



- věcné břemeno:	parcela č. 440 Růžodol v účetní hodnotě 19 tis. Kč	
důvod:	zřizování a provozování vedení podzemního komunikačního vedení	
- věcné břemeno:	parcela č. 2396/7 Horní Litvínov v účetní hodnotě 1 tis. Kč	
důvod:	uložení kabelového vedení VN, rozvaděče VN	
- věcné břemeno:	parcela č. 4912 Most II v účetní hodnotě 2 tis. Kč	
důvod:	uložení rozvaděče VN	
zásoby		17 606
- z toho materiál:		17 583
	- náhradní díly na skladě	10 854
	- hutní materiál a nářadí na skladě	1 447
	- PHM na skladě	2 034
	- ostatní materiál na skladě	3 248
	- materiál na cestě	0
krátkodobé pohledávky brutto:		188 631
pohledávky z obchodních vztahů:		27 384
	z toho vystavené faktury (účet 311)	5 681
	pohledávky za neplacícími pasažery (účet 315 52 a 315 53)	19 995
- pohledávky kryté podle zástavního práva nebo jistěné jiným způsobem		-
	meziroční snížení brutto stavu pohledávek z obchodních vztahů o 18 777 tis. Kč, ovlivnily zejména odpisy pohledávek za cestujícími bez platné jízdenky na doporučení advokátní kanceláře pro nemajetnost dlužníků a vyřazení pohledávek, které byly postoupeny	
stát - daňové pohledávky		3 673
- předpis vyrovnání do referenčních tržeb (splatný 14.2.2019), jedná se o vyrovnání tržeb statutárním městem Most dle smlouvy, která řeší pravidla začlenění DPmML, a.s. do integrované dopravy Ústeckého kraje		1 609
- předpis kompenzace slev (splatný v lednu a únoru 2019) ve výši 75 % pro cestující ve věku od 6 do 18 let, žáky a studenty ve věku od 18 do 26 let a cestující starší 65 let hrazená Ministerstvem dopravy České republiky		2 064
krátkodobé poskytnuté zálohy:		947
- jedná se zejména o poskytnuté zálohy na nájemné, energie a soudní exekuce		
dohadné účty aktivní:		155 041
- odhad ročních výnosů z titulu dopravní obslužnosti, dopravní výkony jsou hrazeny zálohově a budou s objednateli dopravy vypořádány v roce 2019 (viz stát-daňové závazky a dotace) a odhad podpory na projekt z Operačního programu Zaměstnanost		154 904
- odhady pojistných plnění při dopravních nehodách		137
- meziroční zvýšení o 10 310 tis. Kč představovalo zejména nárůst úhrady prokazatelné ztáty od měst Mostu a Litvínova, z důvodu zvýšené ceny za jeden ujetý kilometr		
jiné pohledávky :		1 586
- v této položce jsou zahrnuty zejména pohledávky za současnými i bývalými zaměstnanci společnosti, pohledávka z titulu nároku na odpočet DPH ve výši 258 tis. Kč, v souladu se zákonem o DPH bude nárok na odpočet DPH uplatněn v lednu 2019		
peněžní prostředky:		93 063
- oproti předcházejícímu období došlo ke snížení ve výši 22 923 tis. Kč, DPmML, a.s., v účetním období 2018 více investovala viz přehled o peněžních tocích položka B.1 Výdaje spojené s nabytím stálých aktiv		
náklady příštích období:		457
- jedná se zejména o časové rozlišení nákladů spojených se strategickým plánem společnosti na roky 2017 až 2020, s licenčními poplatky za antivirový a informační SW, dále časové rozlišení nákladů za právní SW, předplatné časopisů		
způsob vypořádání výsledku hospodaření:		
- zisk z roku 2017 ve výši 151 tis. Kč byl rozhodnutím valné hromady vypořádán takto:		
	5% příděl do rezervního fondu	7
	95% převod zisku na účet nerozděleného zisku	144
- nerozdělený zisk vzniklý vypořádáním výsledku hospodaření za rok 2017 ve výši 144 tis. Kč byl dále použit na částečnou úhradu ztráty z minulých let		

- rozdělení výsledku hospodaření běžného účetního období bude předmětem jednání valné hromady v roce 2019
- management společnosti navrhuje statutárním a dozorčím orgánům vypořádat výsledek hospodaření (zisk) za rok 2018 ve výši 61 tis. Kč následujícím způsobem:

5% přiděl do rezervního fondu
95% převod zisku na částečnou úhradu ztráty minulých let

3
58

základní kapitál:

akcionáři	počet vydaných akcií k 31.12.2018
statutární město Most - akcie na jméno	290 220
město Litvínov - akcie na jméno	152 271
c e l k e m a k c i í v n o m i n á l n í h o d n o t ě 1 0 0 0 K Ě	442 491

zákonné a ostatní (účetní) rezervy:

	stav k 1.1.	tvorba	čerpaní	stav k 31.12.
účetní rezervy	16 546	0	77	16 469

- počáteční zůstatek rezervy k 1.1.2018 činil 16 546 tis. Kč a zahrnoval:
 - rezervu na riziko penalizace - projekt IPRM Pořízení nízkopodlažních tramvajů-solo vozy 2 470
 - rezervu na riziko penalizace - projekt IPRM Rekonstrukce tramvajového křížení a modernizace výhybek 10 817
 - rezervu na opravu tramvajové tratě, jejíž výše byla aktualizována k 31.12.2017 technikem pro dopravní stavby a byla schválena v orgánech společnosti na roky 2017 a 2018 3 259
- k čerpání (zrušení) účetní rezervy ve výši 77 tis. Kč došlo z důvodu realizace opravy vybrané části tramvajové trati k ostatním opravám tramvajové trati v roce 2018 nedošlo, jejich realizace byla časově posunuta na termín předpokládané modernizace a rekonstrukce tramvajové trati, kdy je plánovaná rozsáhlá výluka tramvajového provozu, předpokládáme tedy, že v tomto období budou prováděny opravy a práce spojené s modernizací a rekonstrukcí, opravy se týkají jiných úseků tramvajové trati, než které zahrnuje projekt "Modernizace a rekonstrukce tramvajové trati Most - Litvínov", změna termínu realizace byla schválena v orgánech společnosti
- konečný zůstatek účetní rezervy k 31.12. 2018 činil 16 469 tis. Kč a zahrnoval:
 - rezervu na riziko penalizace - projekt IPRM Pořízení nízkopodlažních tramvajů-solo vozy 2 470
 - rezervu na riziko penalizace - projekt IPRM Rekonstrukce tramvajového křížení a modernizace výhybek 10 817
 - rezervu na opravu tramvajové trati, jejíž výše byla aktualizována k 31.12.2018 technikem pro dopravní stavby a byla schválena v orgánech společnosti na roky 2019 až 2022 3 182

Doplňující informace k rezervám:

- projekt IPRM Pořízení nízkopodlažních tramvajů byl financován z rozpočtových prostředků Regionální rady regionu soudržnosti Severozápad a byl finančně ukončen v roce 2015,
- DPmML, a.s. byla na základě kontroly auditního orgánu MF ČR v lednu 2016 vyzvána poskytovatelem dotace k vrácení části dotace dotčené nesrovnalostí ve výši 2 470 tis. Kč
- o této skutečnosti bylo informováno představenstvo a dozorčí rada společnosti
- s ohledem na to, že orgány a vedení společnosti zastávají názor, že nebyly porušeny dotační podmínky, nedošlo k vrácení dotace
- DPmML a.s. bude v rámci zahájeného řízení dle zákona č. 280/2009 Sb., daňový řád činit opatření vedoucí k minimalizaci rozhodnutí Regionální rady regionu soudržnosti Severozápad
- z hlediska opatření byla v předchozích obdobích vytvořena rezerva na případnou sankci ve výši 2 470 tis. Kč
- v květnu 2017 bylo prostřednictvím poskytovatele dotace Regionální rady soudržnosti Severozápad doručeno Ministerstvu financí ČR odvolání proti platebnímu výměru na odvod za porušení rozpočtové kázně
- k datu sestavení účetní závěrky nebyl znám výsledek odvolání
- projekt IPRM Rekonstrukce tramvajového křížení a modernizace výhybek byl financován z rozpočtových prostředků Regionální rady regionu soudržnosti Severozápad a byl finančně ukončen v roce 2015,
- DPmML, a.s. byla na základě kontroly auditního orgánu MF ČR v srpnu 2016 vyzvána poskytovatelem dotace k vrácení části dotace dotčené nesrovnalostí ve výši 10 818 tis. Kč a následně v roce 2017 ve výši 199 tis. Kč, celkem 10 817 tis. Kč
- o této skutečnosti bylo informováno představenstvo a dozorčí rada společnosti
- s ohledem na to, že orgány a vedení společnosti zastávají názor, že nebyly porušeny dotační podmínky, nedošlo k vrácení dotace
- DPmML a.s. bude v rámci zahájeného řízení dle zákona č. 280/2009 Sb., daňový řád činit opatření vedoucí k minimalizaci rozhodnutí Regionální rady regionu soudržnosti Severozápad
- z hlediska opatření byla vytvořena rezerva na případnou sankci, která k 31.12.2018 činí 10 817 tis. Kč
- v listopadu 2017 bylo prostřednictvím poskytovatele dotace Regionální rady soudržnosti Severozápad doručeno Ministerstvu financí ČR odvolání proti platebnímu výměru na odvod za porušení rozpočtové kázně
- k datu sestavení účetní závěrky nebyl znám výsledek odvolání



- daňová řízení na oba tyto projekty nebyla k datu sestavení účetní závěrky ukončena
- o vývoji řízení u obou projektů je představenstvo a dozorčí rada společnosti průběžně informována

krátkodobé závazky:

- závazky z obchodních vztahů: **5 823**
- na meziroční snížení o 2 681 tis. Kč měla vliv neuhrazená faktura k 31.12.2017 za materiál pro tramvajovou trať, která byla vypořádána v lednu 2018
- jedná se zejména o závazky ve splatnosti
- souhrnná výše závazků z obchodních vztahů po lhůtě splatnosti déle jak 1 rok

závazky k zaměstnancům:

- splatné závazky vyplývající z mezd za měsíc prosinec 2018 **8 420**
- deponované mzdy zaměstnanců 7 990
- 430

závazky ze sociálního zabezpečení a zdrav. pojištění:

- jedná se zejména o závazky vyplývající z mezd za měsíc prosinec 2018 **5 002**
- sociální pojištění 3 433
- zdravotní pojištění 1 484
- penzijní připojištění 85

stát - daňové závazky a dotace:

- představují zejména nevýúčtované závazky z titulu prokazatelné ztráty, které budou vypořádány s objednateli **154 166**
- dopravních výkonů v roce 2019 152 801
- dále se jedná zejména o daň ze závislé činnosti vyplývající z mezd za měsíc prosinec 2018 1 207
- daňová povinnost z titulu DPH za prosinec 2018 158

K datu sestavení účetní závěrky jsou veškeré závazky k 31.12.2018 se státními institucemi (FÚ, OSSZ, Zdrav.poj.) a se zaměstnanci vyrovnané

dohadné účty pasivní:

- jedná se zejména o odhady nákladů na dosud nevýúčtované energie za rok 2018, o dohadné položky na nevýfakturované služby uskutečněné v roce 2018 a předpokládané snížení tržeb zdravotnické dopravy za rok 2018, které vznikne přepočtením hodnoty bodu při vyúčtování roku 2018 **337**

jiné závazky:

- představují zejména elektronické jízdné na čipových kartách DPmML, a.s., kterými cestující veřejnost hradí přepravní služby **5 104**

výdaje příštích období:

- jedná se zejména o služby související s náklady roku 2018 vyfakturované nebo zaplacené v roce 2019 **727**

výnosy příštích období:

- zejména jízdné (časové kupony) na rok 2019 prodané v roce 2018 a časové rozlišení reklamních služeb **1 136**

výnosy z běžné činnosti:

	tržby související s přepravními službami	110 612
	tržby z reklamy	1 939
	tržby zdravotnické dopravy	16 789
	tržby z opravárenské činnosti	4 589
	ostatní tržby a výnosy	19 353
	výnosy za dopravní obslužnost (prokazatelná ztráta)	159 942
tuzemsko		313 224
zahraniční		0
c e l k e m		313 224

Společnost nemá organizační složku v zahraničí

tržby za prodej vlastních výrobků a služeb:

- jedná se zejména o: **140 025**
- tržby z jízdného (jízdenky, časové kupony) 94 513
- tržby nepravidelné dopravy 14 382
- zdravotnické dopravy 16 789
- meziroční snížení o 10 312 tis. Kč ovlivnilo zejména začlenění DPmML, a.s., do integrované dopravy Ústeckého kraje od 1.9.2018
- a zavedení slev jízdného ve výši 75 % pro cestující ve věku od 6 do 18 let, žáky a studenty ve věku od 18 do 26 let a cestující starší 65 let



- snížení tržeb z jízdného je dle smlouvy kompenzováno statutárním městem Most a slevy jízdného jsou kompenzovány Ministerstvem dopravy České republiky, obě tyto účetní operace jsou vykazovány v položce Jiné provozní výnosy Výkazu zisku a ztráty

spotřeba materiálu a energie	75 303
- položka spotřeba materiálu a energie je tvořena zejména náklady na spotřebu PHM pro autobusovou dopravu, spotřeba náhradních dílů na autobusy a tramvaje, dále spotřebou trakční energie pro tramvajovou dopravu a tepelné energie	
- zvýšení spotřeby oproti roku 2017 ve výši 4 009 tis. Kč zapříčinila zejména zvýšená cena PHM	
služby	13 000
- služby představují zejména náklady na opravy a udržování majetku vykazované na účtu 511 ve výši 3 540 tis. Kč.	
- v roce 2018 mezi nejvýznamnější opravy patřily: oprava brzdového agregátu tramvaje, oprava tramvajové trati	
- oprava pracovní plošiny a rolovacích vrat	
- dále jsou v této položce zahrnuty ostatní služby ve výši 8 815 tis. Kč a zahrnují náklady na maintenance SW, právní pomoc, školení, náklady na odpady, reklamu a stočné	
osobní náklady	177 874
- mzdové náklady včetně sociálního a zdravotního pojištění, odměny statutárním a dozorčím orgánům	
- meziročně došlo k navýšení o 13 549 tis. Kč z důvodů zvýšení základních mezd zaměstnanců společnosti	
úpravy hodnot dlouhodobého nehmotného a hmotného majetku-trvalé	39 130
- jedná se o účetní odpisy dlouhodobého majetku dle odpisového plánu, který je každoročně v rámci inventarizace revidován, na tomto základě došlo v roce 2018 k prodloužení předpokládané doby použitelnosti u vybraného majetku	
- meziroční snížení činilo 6 065 tis. Kč, změna odpisového plánu a dopad na výsledek hospodaření	
- byl projednán v orgánech společnosti	
úpravy hodnot pohledávek	-15 910
- jedná se zejména o zrušení opravných položek na pohledávky za cestujícími bez platné jízdenky a nedobytné pohledávky, které byly odepsány na doporučení advokátní kanceláře pro nemajetnost dlužníků, dále na pohledávky, které byly postoupeny,	-19 734
- tvorba OP představovala v roce opravné položky na pohledávky z obchodního styku a na pohledávky za cestujícími bez platné jízdenky vzniklé v roce 2018	3 824
- meziroční rozdíl -13 119 tis. Kč představoval vyšší hodnoty zrušených opravných položek z titulu odpisu a postoupení oproti minulému období	
tržby z prodaného dlouhodobého majetku	2 517
- v roce 2018 bylo prodáno 7 kusů autobusů	
jiné provozní výnosy	169 451
- jiné provozní výnosy zahrnují zejména úhradu prokazatelné ztráty od objednatelů městské a příměstské dopravy	154 484
- vyrovnání do referenčních tržeb statutárním městem Most dle smlouvy, která řeší pravidla začlenění DPmML, a.s. do integrované dopravy Ústeckého kraje	1 609
- kompenzace slev ve výši 75 % pro cestující ve věku od 6 do 18 let, žáky a studenty ve věku od 18 do 26 let	
- a cestující starší 65 let hrazená Ministerstvem dopravy České republiky	3 849
- smluvní pokuty, úroky z prodlení a ostatní pokuty (zejména sankce předepsané cestujícím bez platné jízdenky)	3 557
- ostatní dotace a podpory	3 471
- pojistné náhrady a ostatní výnosy	2 481
- na meziroční zvýšení o 17 416 tis. Kč měl vliv zejména nárůst úhrady prokazatelné ztráty od měst Mostu a Litvínova, vstup DPmML, a.s., do integrované dopravy Ústeckého kraje a s tím spojené vyrovnání tržeb a dále kompenzace státních slev ministerstvem	
zůstatková cena prodaného dlouhodobého majetku	2
- v roce 2018 byly prodány a směněny pozemky	
prodaný materiál	1 120
- prodej motorové nafty (obsahem této položky je pořizovací cena motorové nafty)	
daně a poplatky	1 159
- tato položka zahrnuje zejména silniční daň, daň z nemovitostí, mýtné a daň z obratu placená v Německu a Polsku	
rezervy v provozní oblasti a komplexní náklady příštích období	-77
- tvorba a zúčtování účetních rezerv je popsáno výše (viz bod zákonné a ostatní (účetní) rezervy)	



jiné provozní náklady:	23 505
- nejvýznamnější položku představují zejména náklady na odpisy pohledávek za cestujícími bez platné jízdenky na doporučení advokátní kanceláře pro nemajetnost dlužníků	6 918
- odpis pohledávek z obchodních vztahů na doporučení advokátní kanceláře	2 969
- náklady na postoupené pohledávky (odpisy a postoupení pohledávek s výjimkou nevýznamných byly schváleny v orgánech společnosti)	8 701
- k odepsaným a postoupeným pohledávkám byla vytvořena opravná položka ve výši nominále pohledávky, odpis a postoupení pohledávek výsledek hospodaření neovlivní	
- další významnou položku tvoří pojištění majetku, zaměstnanců a orgánů akciové společnosti	3 597
- jiné provozní náklady	1 320
- meziroční zvýšení o 11 590 tis. Kč ovlivnilo zejména postoupení a odpis pohledávek za cestujícími bez platné jízdenky,	

výdaje na výzkum a vývoj:
- během účetního období nebyly vynaloženy

peněžní prostředky a ekvivalenty:
- položky zahrnované do peněžních prostředků a ekvivalentů se rovnají položce rozvahy C. IV. peněžní prostředky

náklady auditorské společnosti: **170**
- audit účetní závěrky, ověření výroční zprávy a zprávy o vztazích

Veškeré transakce mezi obchodními partnery, se spřízněnou stranou a členy řídících a dozorčích orgánů, byly uzavřeny za běžných tržních podmínek.

Okamžik sestavení	Podpisový záznam osoby odpovědné za sestavení účetní závěrky	Podpisový záznam statutárního orgánu nebo fyzické osoby, která je účetní jednotkou
6. února 2019	Ing. Petra Jarošová	Zdeněk Brabec předseda představenstva Bc. Daniel Dunovský místopředseda představenstva a ředitel akciové společnosti

Ověřeno auditorskou společností
AGIS audit, a.s. Most, Moskevská 1/14
číslo oprávnění 117

<p style="text-align: center;">Z P R Á V A o vztazích dle § 82 zákona č. 90/2012 Sb. o obchodních korporacích</p>

Účetní období: kalendářní rok 2018

Předkládá představenstvo: Zdeněk Brabec, předseda představenstva
Bc. Daniel Dunovský, místopředseda představenstva
Mgr. Bc. Roman Ziegler, místopředseda představenstva
Ing. Vendulka Balášová, člen představenstva
Ing. Vojtěch Brzoň, člen představenstva
Tomáš Kubal, člen představenstva
Mgr. Bc. Martin Liška, člen představenstva
Ing. Jiří Nedvěd, člen představenstva
Rostislav Šíma, člen představenstva
Jan Zámotný, člen představenstva
Miloš Žihla, člen představenstva

Tato zpráva o vztazích zpracovaná dle § 82 zákona č. 90/2012 Sb. o obchodních korporacích je připojena k výroční zprávě společnosti.

I. Struktura vztahů mezi osobami

Ovládající osoba: Statutární město Most, IČO 00266094

Ovládaná osoba: DOPRAVNÍ PODNIK měst Mostu a Litvínova, a.s.
IČO 62242504

Ostatní osoby ovládané stejnou ovládající osobou:

SPORTOVNÍ HALA MOST, a.s., IČO 25044001
Technické služby města Mostu a.s., IČO 64052265
MOSTECKÁ BYTOVÁ, a.s., IČO 25438832
Městské divadlo v Mostě, spol. s r.o. IČO 27275701
HIPODROM MOST a.s. IČO 64653269
Mostecký fotbalový klub o.p.s. IČO 25400835
Mostecký hokejový klub s.r.o. IČO 6373275
Základní škola, Most, Svážná 2342, příspěvková organizace, IČO 49872184
Základní škola, Most, U Stadionu 1028, příspěvková organizace, IČO 47326409

Základní škola, Most, Václava Talicha 1855,
 příspěvková organizace, IČO 47325615
 Základní škola, Most, Zlatnická 186, příspěvková
 organizace, IČO 49872265
 Základní škola, Most, Jakuba Arbesa 2454, příspěvková
 organizace, IČO 47326204
 Základní škola, Most, Vítězslava Nezvala 2614,
 příspěvková organizace, IČO 47326328
 Základní škola, Most, Zdeňka Štěpánka 2912,
 příspěvková organizace, IČO 47326239
 Základní škola, Most, Obránců míru 2944, příspěvková
 organizace, IČO 00830984
 Základní škola, Most, Rozmarýnová 1692, příspěvková
 organizace, IČO 47324082
 Základní škola, Most, J.A.Komenského 474,
 příspěvková organizace, IČO 47324180
 Základní škola, Most, Okružní 1235, příspěvková
 organizace, IČ 47326417
 Základní umělecká škola F.L.Gassmanna, Most,
 Obránců míru 2364, příspěvková organizace,
 IČ 47324261
 Základní umělecká škola, Most, Moskevská 13,
 příspěvková organizace, IČ 47324147
 Mateřská škola, Most, Hutnická 2938, příspěvková
 organizace, IČ 49872206
 Mateřská škola, Most, Růžová 1427, příspěvková
 organizace, IČ 49872192
 Mateřská škola, Most, Antonína Sochora 2937,
 příspěvková organizace, IČ 49872214
 Mateřská škola, Most, Lidická 44, příspěvková
 organizace, IČ 72742364
 Městská knihovna Most, příspěvková organizace,
 IČ 00080713
 Středisko volného času, Most, Albrechtická 414,
 příspěvková organizace, IČ 72059419
 Správa městských lesů Most, příspěvková organizace,
 IČ 47324210
 Městská správa sociálních služeb v Mostě - příspěvková
 organizace, IČ 00831212

(seznam byl dodán statutárním městem Most)

II. Úloha ovládané osoby

Úlohou DOPRAVNÍHO PODNIKU měst Mostu a Litvínova, a.s. (ovládané osoby) je zejména zajišťování veřejné linkové dopravy - městské a příměstské autobusové a tramvajové

dopravy v regionu měst Most a Litvínov. Ovládaná osoba je jednou z osob ovládaných ovládající osobou bez zvláštní role ve struktuře popisovaného seskupení.

III. Způsob a prostředky ovládání

Ovládání společnosti je realizováno dle platných právních předpisů a stanov DOPRAVNÍHO PODNIKU měst Mostu a Litvínova, a.s., na základě akcionářských práv ovládající osoby prostřednictvím valné hromady, představenstva a dozorčí rady, kdy členy dozorčí rady a představenstva společnosti jsou zástupci ovládající osoby.

III. Přehled významných jednání ovládané osoby, která byla učiněna na popud či ve prospěch ovládající osoby nebo jí ovládaných osob v roce 2018 a týkala se majetku, který svou hodnotou přesahoval 10% vlastního kapitálu ovládané osoby

V roce 2018 nebyla provedena na popud či ve prospěch ovládající osoby nebo jí ovládaných osob žádná opatření, která by se týkala majetku přesahujícího 10 % vlastního kapitálu DOPRAVNÍHO PODNIKU měst Mostu a Litvínova, a.s. zjištěného podle poslední účetní závěrky.

IV. Seznam obchodních smluv a dodatků uzavřených s ovládající osobou v roce 2018

- | | |
|------------------|--|
| ➤ smlouva: | č. 7/2018 |
| předmět: | smlouva o umístění reklamy |
| ➤ dodatek č. 2: | č. 44/2018 ke smlouvě č. 52/2016 |
| předmět: | dodatek ke smlouvě o poskytování služeb-odtahové služby na území statutárního města Most |
| ➤ dodatek č. 20: | č. 65/2018 ke smlouvě č. 379/2008 |
| předmět: | dodatek ke smlouvě na zabezpečení dopravní obslužnosti v systému městské hromadné dopravy statutárního města Most |
| ➤ dodatek č. 1: | č. 68/2018 ke smlouvě č. 195/2015 |
| předmět: | dodatek k nájemní smlouvě – aktualizace nájemného |
| ➤ smlouva: | č. 129/2018 |
| předmět: | smlouva o umožnění realizace stavby – projekt „Modernizace a rekonstrukce tramvajové trati Most – Litvínov“ |
| ➤ smlouva: | č. 134/2018 |
| předmět: | smlouva o zpracování osobních údajů |

- smlouva: **č. 135/2018**
předmět: **smlouva o mlčenlivosti a ochraně důvěrných informací**

- smlouva: **č. 142/2018**
předmět: **smlouva o úhradě ztráty z tržeb vybraných skupin obyvatel**

- dodatek č. 21: **č. 143/2018 ke smlouvě č. 379/2008**
předmět: **dodatek ke smlouvě na zabezpečení dopravní obslužnosti v systému městské hromadné dopravy statutárního města Most – provozování příměstské dopravy**

- dodatek č. 22: **č. 144/2018 ke smlouvě č. 379/2008**
předmět: **dodatek ke smlouvě na zabezpečení dopravní obslužnosti v systému městské hromadné dopravy statutárního města Most – provozování příměstské dopravy**

- dodatek č. 23: **č. 145/2018 ke smlouvě č. 379/2008**
předmět: **dodatek ke smlouvě na zabezpečení dopravní obslužnosti v systému městské hromadné dopravy statutárního města Most – začlenění do integrovaného dopravního systému Ústeckého kraje**

- smlouva: **č. 168/2018**
předmět: **smlouva o výpůjčce**

- smlouva: **č. 174/2018**
předmět: **smlouva o směně pozemků**

- smlouva: **č. 183/2018**
předmět: **smlouva o nájmu reklamních ploch**

- smlouva: **č. 197/2018**
předmět: **smlouva o zajištění přepravy**

- smlouva: **č. 221/2018**
předmět: **smlouva o zřízení věcného břemene – služebnosti**

- smlouva: **č. 238/2018**
předmět: **smlouva o veřejných službách v přepravě cestujících v městské hromadné dopravě**

- smlouva: č. 239/2018
předmět: smlouva o veřejných službách v přepravě cestujících v příměstské dopravě vedené mimo územní obvod města
- smlouva: č. 240/2018
předmět: smlouva o spolupráci při zajišťování dopravní obslužnosti veřejnou linkovou dopravou a veřejnou drážní dopravou - integrovaný dopravní systém Ústeckého kraje

V. Přijatá a uskutečněná plnění s ovládající osobou v roce 2018 na základě uzavřených smluv a objednávek

A. Přijatá plnění

- předmět: nájemné, reklama

B. Uskutečněná plnění

- předmět: zabezpečení dopravní obslužnosti v systému městské a příměstské hromadné dopravy
- předmět: přeprava pro seniory (TAXÍK MAXÍK), přeprava osob, odtahová služba
- předmět: ubytovací služby, reklama (jízdy Mikulášskou tramvají)

VI. Seznam obchodních smluv a dodatků uzavřených s ostatními osobami ovládanými stejnou ovládající osobou v roce 2018

Smluvní strana: Městská knihovna Most, příspěvková organizace

- smlouva: č. 29/2018
předmět: smlouva o spolupráci – reklama

Smluvní strana: Mateřská škola, Most, Lidická 44, příspěvková organizace

- smlouva: č. 76/2018
předmět: smlouva o zajištění přepravy

Smluvní strana: Mateřská škola, Most, Hutnická 2938, příspěvková organizace

- smlouva: **č. 77/2018**
předmět: **smlouva o zajištění přepravy**
- Smluvní strana: **Základní škola, Most, J.A. Komenského 474,
příspěvková organizace**
- smlouva: **č. 82/2018**
předmět: **smlouva o zajištění přepravy**
- Smluvní strana: **Základní škola, Most, Jakuba Arbesa 2454,
příspěvková organizace**
- smlouva: **č. 83/2018**
předmět: **smlouva o zajištění přepravy**
- Smluvní strana: **Základní škola, Most, Obránců míru 2944,
příspěvková organizace**
- smlouva: **č. 84/2018**
předmět: **smlouva o zajištění přepravy**
- Smluvní strana: **Základní škola, Most, Okružní 1235,
příspěvková organizace**
- smlouva: **č. 85/2018**
předmět: **smlouva o zajištění přepravy**
- Smluvní strana: **Základní škola, Most, Svážná 2342
příspěvková organizace**
- smlouva: **č. 86/2018**
předmět: **smlouva o zajištění přepravy**
- Smluvní strana: **Základní škola, Most, Vítězslava Nezvala 2614,
příspěvková organizace**
- smlouva: **č. 87/2018**
předmět: **smlouva o zajištění přepravy**
- Smluvní strana: **Základní škola, Most, Václava Talicha 1855,
příspěvková organizace**
- smlouva: **č. 88/2018**
předmět: **smlouva o zajištění přepravy**

Smluvní strana: **Základní škola, Most, Zdeňka Štěpánka 2912,
příspěvková organizace**

- smlouva: **č. 89/2018**
předmět: **smlouva o zajištění přepravy**

Smluvní strana: **Základní škola, Most, Zlatnická 186,
příspěvková organizace**

- smlouva: **č. 90/2018**
předmět: **smlouva o zajištění přepravy**

Smluvní strana: **Základní škola, Most, Rozmarýnová 1692/3,
příspěvková organizace**

- smlouva: **č. 91/2018**
předmět: **smlouva o zajištění přepravy**

Smluvní strana: **Mostecký fotbalový klub o.p.s.**

- smlouva: **č. 175/2018**
předmět: **smlouva o spolupráci – reklama**

- smlouva: **č. 193/2018**
předmět: **smlouva o zajištění přepravy**

Smluvní strana: **Mostecký hokejový klub s.r.o.**

- smlouva: **č. 188/2018**
předmět: **smlouva o zajištění přepravy**

Smluvní strana: **Městské divadlo v Mostě, spol. s r.o.**

- smlouva: **č. 192/2018**
předmět: **smlouva o zajištění přepravy**

Smluvní strana: **Středisko volného času, Most, Albrechtická 414,
příspěvková organizace**

- smlouva: **č. 198/2018**
předmět: **smlouva o zajištění přepravy**

VII. Plnění uskutečněná s ostatními osobami ovládanými stejnou ovládající osobou v roce 2018 na základě smluv a objednávek

Smluvní strana: **Městské divadlo v Mostě, spol. s r.o.**

A. Přijatá plnění

➤ předmět: **předplatné**

B. Uskutečněná plnění

➤ předmět: **přeprava osob**
Smluvní strana: **Technické služby města Mostu a.s.**

A. Přijatá plnění

➤ předmět: **oprava, údržba komunikací a ploch**

➤ předmět: **nákup materiálu**

B. Uskutečněná plnění

➤ předmět: **výkony montážní plošiny, jeřábu a nákladních vozidel, opravy vozidel**

➤ předmět: **přeprava osob**

Smluvní strana: **HIPODROM MOST, a.s.**

B. Uskutečněná plnění

➤ předmět: **přeprava osob, výkony zdravotnické dopravy**

Smluvní strana: **Mostecký fotbalový klub o.p.s.**

A. Přijatá plnění

➤ předmět: **reklama**

B. Uskutečněná plnění

➤ předmět: **přeprava osob**

Smluvní strana: **Mostecký hokejový klub s.r.o.**

B. Uskutečněná plnění

➤ předmět: **přeprava osob**

Smluvní strana: **Správa městských lesů Most, příspěvková organizace**

B. Uskutečněná plnění

➤ předmět: **školení**

Smluvní strana: **Městská knihovna Most, příspěvková organizace**

A. Přijatá plnění

➤ předmět: **reklama**

B. Uskutečněná plnění

➤ předmět: **přeprava osob, reklama**

Smluvní strana: **Základní škola, Most, Svážná 2342, příspěvková organizace, IČ 49872184
Základní škola, Most, Václava Talicha 1855, příspěvková organizace, IČ 47325615
Základní škola, Most, Zlatnická 186, příspěvková organizace, IČ 49872265
Základní škola, Most, Jakuba Arbesa 2454, příspěvková organizace, IČ 47326204
Základní škola, Most, Vítězslava Nezvala 2614, příspěvková organizace, IČ 47326328
Základní škola, Most, Zdeňka Štěpánka 2912, příspěvková organizace, IČ 47326239
Základní škola, Most, Obránců míru 2944, příspěvková organizace, IČ 00830984
Základní škola, Most, Rozmarýnová 1692, příspěvková organizace, IČ 47324082
Základní škola, Most, J.A.Komenského 474, příspěvková organizace, IČ 47324180
Základní škola, Most, Okružní 1235, příspěvková organizace, IČ 47326417
Základní umělecká škola, Most, Moskevská 13, příspěvková organizace, IČ 47324147
Mateřská škola, Most, Hutnická 2938, příspěvková organizace, IČ 49872206
Mateřská škola, Most, Lidická 44, příspěvková organizace, IČ 72742364
Středisko volného času, Most, Albrechtická 414, příspěvková organizace, IČ 72059419
Městská správa sociálních služeb v Mostě - příspěvková organizace, IČ 00831212**

B. Uskutečněná plnění

➤ předmět: **přeprava osob**

VIII. Posouzení majetkové újmy vzniklé ze vztahů, úkonů, opatření či plnění v roce 2018 ve smyslu předcházejících bodů

Vzhledem k tomu, že vztahy s ovládající osobou nebo s osobami jí ovládané probíhaly na standardním obchodním základě, nevznikla DOPRAVNÍMU PODNIKU měst Mostu a Litvínova, a.s. z důvodů existence ovládacích vztahů **žádná majetková újma**.

IX. Zhodnocení výhod a nevýhod plynoucích ze vztahů v seskupení a uvedení, zda převládají výhody nebo nevýhody a jaká z toho pro ovládanou osobu plynou rizika

Vztahy s ovládající osobou a s osobami jí ovládané jsou z hlediska výhod a nevýhod téměř neutrální a z těchto vztahů neplynou pro ovládanou osobu žádná rizika.

6.2.2019

Zdeněk Brabec
předseda představenstva

Bc. Daniel Dunovský
místopředseda představenstva
a ředitel akciové společnosti

Zpráva dozorčí rady o přezkoumání roční účetní závěrky za rok 2018

Dozorčí rada v průběhu roku 2018 vykonávala svou činnost v souladu s ustanovením § 446 a následujících zákona o obchodních korporacích č. 90/2012 Sb., v platném znění, dále v souladu se stanovami společnosti DOPRAVNÍ PODNIK měst Mostu a Litvínova, a.s., a platným jednacím řádem dozorčí rady.

Dozorčí rada se sešla v průběhu roku 2018 na jedenácti jednáních, která většinou probíhala v předstihu před jednáním představenstva akciové společnosti. Dozorčí rada po celý rok 2018 řádně plnila svou funkci a veškeré úkoly pro ni vyplývající z platných právních předpisů a stanov společnosti splnila.

V účetní závěrce za rok 2018 byl vykázán výsledek hospodaření (zisk) ve výši 61 tis. Kč. Vyrovnaný finanční plán na rok 2018 s nulovým výsledkem hospodaření schválený v orgánech společnosti byl tedy splněn.

Rok 2018 byl pro DOPRAVNÍ PODNIK měst Mostu a Litvínova, a.s., významný hned v několika skutečnostech. Byl dokončen projekt „Informační systém II.“ s finanční podporou Ministerstva pro místní rozvoj (Integrovaný regionální operační program IROP), která činila cca 15 mil Kč. Dále byla v roce 2018 realizována veřejná zakázka na pořízení 3 ks tramvají do 25 m délky (projekt s finanční podporou IROP) a podepsána kupní smlouva na dodávku vozidel. Přípravné práce probíhaly také na další významné akci částečně financované z Operačního programu doprava „Modernizace a rekonstrukce tramvajové trati Most – Litvínov“, která by měla zvýšit bezpečnost a rychlost cestování. Projektová příprava byla ukončena, bylo vydáno stavební povolení a nyní probíhá příprava veřejné zakázky na výběr dodavatele. Z Operačního programu Zaměstnanost naše společnost obdržela téměř 2,5 mil Kč na realizaci projektu „Rozvoj zaměstnanců ve společnosti DOPRAVNÍ PODNIK měst Mostu a Litvínova, a. s.“. Od 1. září 2018 se DPmML, a.s., začlenila do integrované dopravy Ústeckého kraje (DÚK), v našich dopravních prostředcích se uznávají papírové jízdenky vystavené ostatními dopravci DÚK.

Při svých jednáních posuzovala dozorčí rada, stejně jako v letech uplynulých, vývoj hospodaření a platební situaci společnosti, dodržování závazných předpisů a stanov a dohlížela na výkon působnosti představenstva. Potřebné podklady a údaje získávala dozorčí rada od představenstva v potřebné kvalitě a rozsahu.

Dozorčí rada na svém jednání přezkoumala účetní závěrku za období od 1. ledna 2018 do 31. prosince 2018 a konstatuje, že účetní závěrka a účetní evidence byly vedeny průkazným způsobem a správně podle obecně závazných právních předpisů a věrně zobrazují hospodářskou situaci akciové společnosti ve všech důležitých hlediscích. Dozorčí rada doporučuje valné hromadě schválit závěrku akciové společnosti DOPRAVNÍ PODNIK měst Mostu a Litvínova, a.s., za rok 2018.

Zpráva dozorčí rady o přezkoumání zprávy o vztazích za rok 2018

Dozorčí rada na svém jednání přezkoumala zprávu o vztazích dle ustanovení § 82 zákona č. 90/2012 o obchodních korporacích.

Dozorčí rada nemá ke zprávě připomínek a dle ustanovení § 83 zákona č. 90/2012 o obchodních korporacích podává informaci o přezkoumání této zprávy valné hromadě.

Zpráva dozorčí rady o přezkoumání návrhu představenstva na vypořádání výsledku hospodaření za rok 2018

Dozorčí rada na svém jednání přezkoumala návrh představenstva na vypořádání výsledku hospodaření (zisku) za rok 2018 ve výši 60 508,44 Kč dle článku 22 stanov společnosti a to:

příděl 5 % zisku do rezervního fondu ve výši 3 025,42 Kč,

převod 95 % zisku na částečnou úhradu ztráty minulých let ve výši 57 483,02 Kč.

Dozorčí rada doporučuje valné hromadě schválit vypořádání výsledku hospodaření za rok 2018.

Ing. Rostislav Tomáš
předseda dozorčí rady

ZPRÁVA AUDITORA

o ověření
účetní závěrky a výroční zprávy

Účetní období
od 1. 1. 2018 do 31. 12. 2018

Účetní jednotka
DOPRAVNÍ PODNIK měst Mostu a Litvínova, a.s.
Most, tř. Budovatelů 1395/23, PSČ 434 01
IČ: 622 42 504

Auditor
AGIS audit, a.s.
Most, Moskevská 1/14, PSČ 434 01
Číslo auditorského oprávnění 117

Zpráva nezávislého auditora určená pro akcionáře společnosti DOPRAVNÍ PODNIK měst Mostu a Litvínova, a.s.***Výrok auditora k účetní závěrce***

Provedli jsme audit přiložené účetní závěrky společnosti DOPRAVNÍ PODNIK měst Mostu a Litvínova, a.s. (dále také „Společnost“) sestavené na základě českých účetních předpisů, která se skládá z rozvahy k 31. 12. 2018, výkazu zisku a ztráty, přehledu o změnách vlastního kapitálu a přehledu o peněžních tocích za rok končící 31. 12. 2018, a přílohy této účetní závěrky, která obsahuje popis použitých podstatných účetních metod a další vysvětlující informace. Údaje o Společnosti jsou uvedeny v části přílohy této účetní závěrky nazvané „Obecné informace“.

Podle našeho názoru účetní závěrka podává věrný a poctivý obraz aktiv a pasiv společnosti DOPRAVNÍ PODNIK měst Mostu a Litvínova, a.s. k 31. 12. 2018 a nákladů a výnosů a výsledku jejího hospodaření a peněžních toků za rok končící 31. 12. 2018 v souladu s českými účetními předpisy.

Základ pro výrok

Audit jsme provedli v souladu se zákonem o auditorech a standardy Komory auditorů České republiky pro audit, kterými jsou mezinárodní standardy pro audit (ISA) případně doplněné a upravené souvisejícími aplikačními doložkami. Naše odpovědnost stanovená těmito předpisy je podrobněji popsána v oddílu Odpovědnost auditora za audit účetní závěrky. V souladu se zákonem o auditorech a Etickým kodexem přijatým Komorou auditorů České republiky jsme na Společnosti nezávislí a splnili jsme i další etické povinnosti vyplývající z uvedených předpisů. Domníváme se, že důkazní informace, které jsme shromáždili, poskytují dostatečný a vhodný základ pro vyjádření našeho výroku.

Zdůraznění skutečností

Upozorňujeme na část přílohy účetní závěrky nazvanou „Doplňující informace k rezervám“ popisující důvody, titul a výši rezervy na potenciální rizika plynoucí z daňového řízení týkající se projektů „Pořízení nízkopodlažních tramvají“ a „Rekonstrukce tramvajového křížení a modernizace výhybek“.

Oba projekty byly financovány z dotace a finančně byly vypořádány s poskytovatelem dotace v roce 2015. Na základě kontroly auditního orgánu MF ČR byl DOPRAVNÍ PODNIK měst Mostu a Litvínova, a.s. v obou případech v roce 2016 vyzván poskytovatelem dotace k vrácení části dotace. Nesrovnalosti se týkaly zejména nesouladu výběru dodavatele podle zákona č. 137/2006 Sb. o veřejných zakázkách.

S problematikou byly seznámeny orgány společnosti, které rozhodly, že DOPRAVNÍ PODNIK měst Mostu a Litvínova, a.s. podmínky zákona o veřejných zakázkách neporušil, dotaci vracet nebude a v rámci daňového řízení uplatní důkazy o dodržování dotačních podmínek.

V roce 2017 DOPRAVNÍ PODNIK měst Mostu a Litvínova, a.s. obdržel od Úřadu regionální rady soudržnosti Severozápad platební výměry za porušení rozpočtové kázně ve výši 2 470 tis. Kč u projektu „Pořízení nízkopodlažních tramvají“ a 10 817 tis. Kč u projektu „Rekonstrukce tramvajového křížení a modernizace výhybek“. Proti platebním výměrám bylo v roce 2017 podáno odvolání, které bylo doručeno Ministerstvu financí ČR prostřednictvím Úřadu regionální rady soudržnosti Severozápad.

Daňové řízení k datu sestavení účetní závěrky není ani u jednoho projektu ukončeno. Z důvodu opatrnosti je v účetní závěrce roku 2018 vykázána rezerva na případná rizika ve výši částek uvedených na platebních výměrech tj. 2 470 tis. Kč a 10 817 tis. Kč.

Náš výrok není v souvislosti s touto záležitostí modifikován.

Ostatní informace uvedené ve výroční zprávě

Ostatními informacemi jsou v souladu s § 2 písm. b) zákona o auditorech informace uvedené ve výroční zprávě mimo účetní závěrku a naši zprávu auditora. Za ostatní informace odpovídá představenstvo Společnosti.

Náš výrok k účetní závěrce se k ostatním informacím nevztahuje. Přesto je však součástí našich povinností souvisejících s auditem účetní závěrky seznámení se s ostatními informacemi a posouzení, zda ostatní informace nejsou ve významném (materiálním) nesouladu s účetní závěrkou či s našimi znalostmi o účetní jednotce získanými během ověřování účetní závěrky nebo zda se jinak tyto informace nejeví jako významně (materiálně) nesprávné. Také posuzujeme, zda ostatní informace byly ve všech významných (materiálních) ohledech vypracovány v souladu s příslušnými právními předpisy. Tímto posouzením se rozumí, zda ostatní informace splňují požadavky právních předpisů na formální náležitosti a postup vypracování ostatních informací v kontextu významnosti (materiality), tj. zda případné nedodržení uvedených požadavků by bylo způsobilo ovlivnit úsudek činěný na základě ostatních informací.

Na základě provedených postupů, do míry, již dokážeme posoudit, uvádíme, že

- ostatní informace, které popisují skutečnosti, jež jsou též předmětem zobrazení v účetní závěrce, jsou ve všech významných (materiálních) ohledech v souladu s účetní závěrkou a
- ostatní informace byly vypracovány v souladu s právními předpisy.

Dále jsme povinni uvést, zda na základě poznatků a povědomí o Společnosti, k nimž jsme dospěli při provádění auditu, ostatní informace neobsahují významné (materiální) věcné nesprávnosti. V rámci uvedených postupů jsme v obdržených ostatních informacích žádné významné (materiální) věcné nesprávnosti nezjistili.

Odpovědnost představenstva, dozorčí rady a výboru pro audit Společnosti za účetní závěrku

Představenstvo Společnosti odpovídá za sestavení účetní závěrky podávající věrný a poctivý obraz v souladu s českými účetními předpisy a za takový vnitřní kontrolní systém, který považuje za nezbytný pro sestavení účetní závěrky tak, aby neobsahovala významné (materiální) nesprávnosti způsobené podvodem nebo chybou.

Při sestavování účetní závěrky je představenstvo Společnosti povinno posoudit, zda je Společnost schopna nepřetržitě trvat, a pokud je to relevantní, popsat v příloze účetní závěrky záležitosti týkající se jejího nepřetržitého trvání a použití předpokladu nepřetržitého trvání při sestavení účetní závěrky, s výjimkou případů, kdy představenstvo plánuje zrušení Společnosti nebo ukončení její činnosti, resp. kdy nemá jinou reálnou možnost než tak učinit.

Za dohled nad procesem účetního výkaznictví ve Společnosti odpovídá dozorčí rada a výbor pro audit. Dozorčí radě podle článku 18. 1. stanov Společnosti přísluší mimo jiné nahlížet do všech dokladů a záznamů týkajících se činnosti Společnosti a přezkoumávat účetní závěrku.

Výbor pro audit podle zákona č. 93/2009 Sb. o auditorech mimo jiné sleduje postup sestavování účetní závěrky a sleduje proces povinného auditu účetní závěrky.

Odpovědnost auditora za audit účetní závěrky

Naším cílem je získat přiměřenou jistotu, že účetní závěrka jako celek neobsahuje významnou (materiální) nesprávnost způsobenou podvodem nebo chybou a vydat zprávu auditora obsahující náš výrok. Přiměřená míra jistoty je velká míra jistoty, nicméně není zárukou, že audit provedený v souladu s výše uvedenými předpisy ve všech případech v účetní závěrce odhalí případnou existující významnou (materiální) nesprávnost. Nesprávnosti mohou vznikat v důsledku podvodů nebo chyb a považují se za významné (materiální), pokud lze reálně předpokládat, že by jednotlivě nebo v souhrnu mohly ovlivnit ekonomická rozhodnutí, která uživatelé účetní závěrky na jejím základě přijmou.

Při provádění auditu v souladu s výše uvedenými předpisy je naší povinností uplatňovat během celého auditu odborný úsudek a zachovávat profesní skepticismus. Dále je naší povinností:

- Identifikovat a vyhodnotit rizika významné (materiální) nesprávnosti účetní závěrky způsobené podvodem nebo chybou, navrhnout a provést auditorské postupy reagující na tato rizika a získat dostatečné a vhodné důkazní informace, abychom na jejich základě mohli vyjádřit výrok. Riziko, že neodhalíme významnou (materiální) nesprávnost, k níž došlo v důsledku podvodu, je větší než riziko neodhalení významné (materiální) nesprávnosti způsobené chybou, protože součástí podvodu mohou být tajné dohody (koluze), falšování, úmyslná opomenutí, nepravdivá prohlášení nebo obcházení vnitřních kontrol.
- Seznámit se s vnitřním kontrolním systémem Společnosti relevantním pro audit v takovém rozsahu, abychom mohli navrhnout auditorské postupy vhodné s ohledem na dané okolnosti, nikoli abychom mohli vyjádřit názor na účinnost jejího vnitřního kontrolního systému.
- Posoudit vhodnost použitých účetních pravidel, přiměřenost provedených účetních odhadů a informace, které v této souvislosti představenstvo Společnosti uvedlo v příloze účetní závěrky.
- Posoudit vhodnost použití předpokladu nepřetržitosti trvání při sestavení účetní závěrky představenstvem a to, zda s ohledem na shromážděné důkazní informace existuje významná (materiální) nejistota vyplývající z událostí nebo podmínek, které mohou významně zpochybnit schopnost Společnosti nepřetržitě trvat. Jestliže dojdeme k závěru, že taková významná (materiální) nejistota existuje, je naší povinností upozornit v naší zprávě na informace uvedené v této souvislosti v příloze účetní závěrky, a pokud tyto informace nejsou dostatečné, vyjádřit modifikovaný výrok. Naše závěry týkající se schopnosti Společnosti nepřetržitě trvat vycházejí z důkazních informací, které jsme získali do data naší zprávy. Nicméně budoucí události nebo podmínky mohou vést k tomu, že Společnost ztratí schopnost nepřetržitě trvat.
- Vyhodnotit celkovou prezentaci, členění a obsah účetní závěrky, včetně přílohy, a dále to, zda účetní závěrka zobrazuje podkladové transakce a události způsobem, který vede k věrnému zobrazení.

Naší povinností je informovat představenstvo, dozorčí radu a výbor pro audit mimo jiné o plánovaném rozsahu a načasování auditu a o významných zjištěních, která jsme v jeho průběhu učinili, včetně zjištěných významných nedostatků ve vnitřním kontrolním systému.

AGIS audit, a. s., Moskevská 1/14, Most, číslo auditorského oprávnění 117



Ing. Markéta Rybáková, statutární auditor odpovědný za ověření účetní závěrky, číslo auditorského oprávnění 1821

V Mostě, dne 06. 02. 2019